



Éclaireuses
& éclaireurs
de la Nature



- ASSEMBLÉE GÉNÉRALE 2023 -

Procès-verbal

ASSEMBLÉE GÉNÉRALE 2023

PROCES-VERBAL

Association :	Éclaireuses et Éclaireurs de la Nature
Siège social :	45 chemin du Peney 73000 CHAMBÉRY
Siret :	511 394 900 000 27
Séance :	Assemblée générale annuelle 2023
Lieu :	Temple Fo Guang Shan 3 allée madame de Montespan – Bussy-Saint-Georges
Date :	Samedi 18 au dimanche 19 novembre 2023

Ordre du jour et documents joints à la convocation :

- Rapport d'activité de l'année 2022-2023**
 - 1.1. Rapport moral de la présidente
 - 1.2. Rapport d'activité 2022-2023
- Rapport financier**
 - 2.1. Rapport financier 2022-2023 – affectation du résultat
 - 2.2. Budget prévisionnel 2023-2024
 - 2.3. Nouveau Monde
- Vote du montant des adhésions 2024-2025**
- Renouvellement du conseil d'administration**
- Proposition de modification du règlement intérieur**
 - 5.1 Ajout de la loi du cœur et de la promesse en annexe 1
 - 5.2 Modification de l'annexe 1 actuelle
- Retours des assemblées locales 2023 (ou presque...)**
 - 6.1 Consultation sur le vocabulaire chefs et cheftaines
 - 6.2 Création du groupe de travail « inclusions »
- Validation du projet éducatif**

La tenue de l'assemblée générale et l'ordre du jour ont eu lieu conformément à la convocation.

Communication de l'assemblée générale :

- La première convocation à l'assemblée générale a été envoyée par mail le 12 septembre 2023 à tous les adhérents de l'année 2022-2023.
- **L'ordre du jour définitif et toutes les pièces présentées en séance ont été transmis par mail le 27 octobre 2023 à tous les adhérents.**
- Chaque pièce présentée à l'assemblée a été insérée sur le site internet de l'association le 27 octobre 2023.
- Toutes les pièces ont été présentées pendant l'assemblée générale et plusieurs exemplaires imprimés étaient disponibles.



TENUE DE LA SÉANCE

DÉTAILS DES VOTANTS

Président de séance : Ophélie LEFEBVRE, présidente

Secrétaires de séance : Laurine GUILLAND, déléguée générale

Avant l'ouverture de la séance, de 13h à 13h30, tous les participants ont signé la feuille d'émargement. **Les membres votants ont été définis selon l'article 8 des statuts.** Chaque membre votant a reçu un bulletin de vote papier comprenant l'ensemble des questions mises au vote et l'élection du conseil d'administration.

Le détail des noms des membres votants et représentés est disponible sur demande à l'adresse info@edln.org.

Samedi 18/11/2023

Vote des résolutions 1, 2, 3, 4, 5, 6, 7

Personnes présentes : 78

Membres votants présents : 42

Membres votants représentés : 10

Total des membres votants ou représentés : 52

Ouverture de la séance :

L'assemblée générale est ouverte à 13h30 par Ophélie LEFEBVRE, présidente.

Le récapitulatif des votants a été énoncé à tous les présents :

- 1) Selon l'article 8 des statuts, 75 membres votants représentent la totalité des membres de l'association. 52 membres votants sont présents ou représentés. Aucune objection n'est levée.
- 2) Ophélie LEFEBVRE présente les principes et l'ordre du jour à tous les participants. L'ordre du jour suit l'ordre des pièces envoyées à la convocation. Les participants ont été invités à lire les pièces en amont. Un résumé des pièces est présenté aux participants.
Les décisions ordinaires sont mises au vote pour chaque pièce à la majorité des suffrages exprimés (article 9 des statuts).
- 3) Alexandre LASSEIGNE est désigné comme animateur de l'assemblée générale. Il garantit la fluidité des échanges et anime les temps de débat.
- 4) Les bulletins sont dépouillés par Lucile PELLETIER salariée, Solène GUILLAND bénévole et Laureen FOURNIER volontaire en service civique.



RESUMÉ DES ÉCHANGES

RÉSULTATS DES VOTES

Pièces 1.1 et 1.2 - Rapport moral et rapport d'activité

Rapport moral

Le rapport moral est présenté par Ophélie LEFEBVRE, présidente et Laurine GUILLAND, déléguée générale. Il présente succinctement les avancées et résultats de l'année 2022-2023 et les perspectives à venir.

Rapport d'activité

Le rapport d'activité détaille les avancées et résultats de l'association en 2022-2023. Il est présenté de manière résumée par les personnes suivantes :

1. **Les EDLN en chiffres**Matthieu CHAPELIER
2. **Activités proposées dans les camps scouts**Matthieu CHAPELIER
3. **Activités proposées dans les groupes locaux** Floriane BAL
4. **Formations** Leigh GAIR
5. **Commission pédagogie**Solène GUILLAND
6. **A l'abri de la maltraitance**Robin VALBRET et Dominique BENARD
7. **Commission spiritualité** Jean-Michel DANCE
8. **Relations extérieures** Emmanuel BUJ
9. **Les EDLN à l'international** Serena MAGNANI
10. **Commission écologie**Sophie THILLAYE, Emma FALCONNET et Martin JOUET
11. **Modèle socio-économique** Lucile PELLETIER et Eric BATTAGLIA
12. **Gouvernance**..... Ophélie LEFEBVRE
13. **Communication**..... Emmanuel BUJ
14. **Bénévolat et volontariat** Laurine GUILLAND
15. **Boutique**..... Laurine GUILLAND
16. **Site internet** Laurine GUILLAND
17. **Conclusion** Ophélie LEFEBVRE et Séréna MAGNANI

Entre chaque présentation, les participants sont invités à poser des questions, à échanger et à s'exprimer en plénière.

VOTE DU RAPPORT D'ACTIVITE :

Le rapport d'activité est mis au vote et adopté à l'unanimité des suffrages exprimés.

Votes pour : 52 voix

Votes contre : 0 voix

Abstention : 0 voix

Pièces 2.1 et 2.2 - Rapport financier et budget prévisionnel

Le rapport financier et le budget prévisionnel sont présentés par Robin VALBRET et Diane LEAULT-DECAS.

Rapport financier

VOTE DU RAPPORT FINANCIER :

Le rapport financier est mis au vote et adopté à l'unanimité des suffrages exprimés.

Votes pour : 52 voix
Votes contre : 0 voix
Abstention : 0 voix

VOTE DE L'AFFECTATION DU RESULTAT DES GROUPES LOCAUX

Il est proposé à l'assemblée de donner la possibilité à chaque groupe local d'affecter son résultat selon les besoins qu'il aura identifié (formation, matériel, déplacement etc.)

L'affectation du résultat des groupes locaux est mise au vote et adoptée à l'unanimité des suffrages exprimés.

Votes pour : 52 voix
Votes contre : 0 voix
Abstention : 0 voix

VOTE DE LA RÉAFFECTATION DES RESULTATS PRECEDENTS

Il est proposé à l'assemblée générale de reconduire les affectations des résultats précédents. Soit de réaffecter :

- 5 700€ pour financer la vie des commissions
- 14 981€ pour financer les projets des jeunes

La réaffectation du résultat du budget national est mise au vote et adoptée à la majorité des suffrages exprimés.

Votes pour : 50 voix
Votes contre : 1 voix
Abstention : 1 voix

Budget prévisionnel

VOTE DU BUDGET PREVISIONNEL :

Le budget prévisionnel est mis au vote et adopté à la majorité des suffrages exprimés.

Votes pour : 48 voix

Votes contre : 2 voix

Abstentions : 2 voix

Présentation du fonds de dotation Nouveau Monde

Ophélie LEFEBVRE, Séréna MAGNANI et Laurine GUILLAND présentent ensuite le fonds de dotation Nouveau Monde et les différents projets de l'association qui seront financés. L'assemblée générale accorde un accueil chaleureux à ces perspectives.



Pièce 3 – montant des adhésions 2024-2025

Julien PONS, présente et anime le chapitre concernant le vote du montant des adhésions 2024-2025 identique aux principes et montants votés à l'assemblée générale 2021.

VOTE DES PRINCIPES ET DU MONTANT DES ADHESIONS ANNUELLES 2024-2025 :

Les montants et le principe des adhésions annuelles 2024-2025 est mis au vote et adopté à la majorité des suffrages exprimés. Ils seront identiques à ceux appliqués en 2023-2024.

Votes pour : 51 voix

Votes contre : 1 voix

Abstention : 0 voix



Pièce 4 – élection des administratrices et administrateurs

Jérôme HAMELIN, présente et anime le chapitre concernant le renouvellement du conseil d'administration. Il est fait rappel de la constitution actuelle du conseil, du détail des membres en fin de mandat et du détail des membres démissionnaires. Puis il est fait mention des règles statutaires régissant le remplacement des membres démissionnaires, article 5 : « Il est procédé à leur remplacement définitif par la plus prochaine assemblée générale. Les pouvoirs des membres ainsi élus prennent fin à la date où devrait normalement expirer le mandat des membres remplacés. »

Selon l'article 5 des statuts : « L'association est administrée par un conseil d'administration dont le nombre des membres, fixé par délibération de l'assemblée générale, est compris **entre douze (12) membres au moins et seize (16) membres au plus** ».

Les cinq candidats à l'élection présentent à tour de rôle leurs motivations (Valérie, Benoît et Alexandre en vidéo).

ÉLECTION DES ADMINISTRATRICES ET ADMINISTRATEURS :

Détails des votes		Total pour	Total contre	Total blanc	Election
Emmanuel	BUU	48	0	4	OUI
Titouan	MORHAIN	47	1	4	OUI
Valérie	BERNAT	46	1	5	OUI
Benoît	DARBLADE	48	0	4	OUI
Alexandre	HENIQUE	42	2	8	OUI

Cinq candidats sont élus à l'unanimité ou à la majorité des suffrages exprimés.

NB : Emmanuel, Valérie, Benoît et Alexandre sont élus pour un mandat de 4 ans. Titouan est élu pour un mandat de 2 ans en remplacement de Julien Beauchesne.



MEMBRES DU CONSEIL D'ADMINISTRATION 2023 – 2024

Nb	NOM	PRENOM	FONCTION AU BUREAU 2023-2024	DUREE DU MANDAT	MAIL
1	MAGNANI	SERENA	VICE-PRESIDENTE	2020 – 2024	SERENASTELLA@GMAIL.COM
2	LEAULT-DECAS	DIANE	VICE-PRESIDENTE	2020 – 2024	DIANE.LEAULTDECAS@GMAIL.COM
3	BENARD	DOMINIQUE		2022 – 2024	DBENARD@ME.COM
4	THOMAS	ADELE	MEMBRE	2021 – 2025	ADELETHOMAS38@GMAIL.COM
5	MORHAIN	TITOUAN		2021 - 2025	TIT@JETS13.FR
6	PONS	JULIEN		2022 - 2025	JULIEN.PONS@HOTMAIL.FR
7	LEFEBVRE	OPHELIE	PRESIDENTE	2022 – 2026	OLIE.LEFEBVRE@GMAIL.COM
8	VALBRET	ROBIN	TRESORIER	2022 – 2026	ROBIN.VALBRET@OUTLOOK.COM
9	HAMELIN	JEROME		2022 - 2026	PAPAJEO@GMAIL.COM
10	BUU	EMMANUEL	TRESORIER ADJOINT	2023 - 2027	EMMANUEL.BUU@OUTLOOK.FR
11	BERNAT	VALERIE		2023 – 2027	SCOUTY.VALY@BERNA.ME
12	DARBLADE	BENOIT		2023 – 2027	BENOIT.DARBLADE@ORANGE.FR
13	HENIQUE	ALEXANDRE	SECRETAIRE	2023 - 2027	SWITHYNONACHO@GMAIL.COM

Le conseil d'administration s'est réuni le 19 novembre pour élire le bureau 2023-2024. Les résultats sont indiqués ci-dessus.



Pièce 5 – modification du règlement intérieur

Emmanuel BUU présente successivement les parties soumises à modification et les raisons de ces modifications.

5.1 Ajout d'une annexe : Loi du cœur et promesse des Éclaireuses et Éclaireurs de la Nature.

En cohérence avec les demandes de l'Organisation Mondiale du Mouvement Scout (OMMS), la commission pédagogie en lien avec le conseil d'administration de l'association, a travaillé à **la réécriture des textes de loi du cœur et de promesse adulte** pour ajouter la notion de « duty to god ».

Le conseil d'administration propose de les ajouter comme première annexe au règlement intérieur.

Sigolène PAILHES, participante à l'assemblée générale, pose une question sur la forme inclusive des textes. **Il est proposé à l'assemblée générale d'ajouter une question au vote : souhaitez vous que le conseil d'administration retravaille la forme inclusive des textes proposés ?**

5.2 Modification de l'annexe 1 : modèles des tenues et écussons

Le conseil d'administration propose de mettre en conformité l'annexe concernant les tenues e les écussons avec la décision de l'assemblée générale 2022.

VOTE DES PROPOSITIONS DE MODIFICATIONS DU REGLEMENT INTERIEUR

Les propositions de modifications du règlement intérieur sont mises au vote et adoptées à la majorité des suffrages exprimés.

Loi du cœur et promesse :

Votes pour : 50 voix
Votes contre : 2 voix
Abstention : 0 voix

Tenues et écussons

Votes pour : 50
Votes contre : 2
Abstention : 0

VOTE SUR LA FORME INCLUSIVE DES TEXTES DE PROMESSE ET DE LOI DU COEUR

La question supplémentaire sur la forme inclusive des textes est mise au vote et rejetée à la majorité des suffrages exprimés. L'assemblée générale ne souhaite pas que le conseil d'administration retravaille la forme des textes.

Forme inclusive :

Votes pour : 11 voix
Votes contre : 26 voix
Abstention : 15 voix

Pièce 6 – retour des assemblées locales (ou presque...)

Au printemps dernier, tous les groupes locaux de l'association ont été invités à organiser leur assemblée locale. Le conseil d'administration a reçu plusieurs retours mais aucune proposition formelle à soumettre à l'assemblée générale.

En revanche, les groupes locaux leur ont fait part de problématiques rencontrés par les chefs et cheffaines. Le conseil d'administration a souhaité y répondre.

Diane LEAULT-DECAS présente la consultation sur le vocabulaire chef et cheffaine.

Adèle THOMAS présente la création du groupe de travail inclusion.

6.1 Vocabulaire chef et cheffaine

Le conseil d'administration organisera une consultation de l'association via les assemblées locales 2024 pour savoir s'il est pertinent de changer le nom « chef et cheffaine » et quelles sont les propositions.

6.2 Groupe de travail inclusion

Le conseil d'administration souhaite ouvrir un groupe de travail inclusion qui doit faire un état des lieux des problèmes rencontrés dans l'association et soumettre des propositions en assemblée générale 2024.

Le sujet n'étant pas inscrit au plan triennal, cela ne peut pas être prioritaire.

Il n'y a pas de vote soumis à l'assemblée générale, ces deux décisions relevant des prérogatives du conseil d'administration.



Pièce 7 – projet éducatif

Ophélie LEFEBVRE et Julien PONS présente le nouveau projet éducatif et le processus qui a conduit à son élaboration. Les membres de l'association ont été consultés (jeunes, parents, bénévoles) et les commissions sollicitées pour participer à la réécriture. Le conseil d'administration a coordonné les travaux et validé la proposition faite à l'assemblée générale.

VOTE SUR LE PROJET EDUCATIF

Le nouveau projet éducatif est mis au vote et adopté à l'unanimité des suffrages exprimés.

Votes pour : 52 voix

Votes contre : 0 voix

Abstention : 0 voix

Clôture de l'assemblée générale.





Éclaireuses
& éclaireurs
de la Nature

- ASSEMBLÉE GÉNÉRALE 2023 -

PIÈCE 1 :

Rapport moral & Rapport d'activité

ASSEMBLÉE GÉNÉRALE 2023

1.1 : Rapport moral

Par Ophélie LEFEBVRE, présidente, Laurine GUILLAND, déléguée générale et le bureau de l'association :



Cette année, la vie au sein des groupes locaux a été dense et a continué son bout de chemin. Nous avons remarqué un certain besoin de tranquillité après le Jamboree mais également des activités et sorties qui ont vite repris, sans doute guidées par l'énergie et l'émulation de l'été précédent.

Les territoires se développent et se structurent pour mieux accompagner les groupes et leurs besoins. Les caravanes fonctionnent bien; on a entendu des volontés de pouvoir mieux identifier et reconnaître visuellement certains territoires. Enfin cette fin d'année marque avec joie le retour du camp d'automne, qui pour la première fois se vivra au format territorial en territoire nord.

L'association se porte bien et se développe en douceur avec une augmentation de 6% du nombre d'adhérents jeunes.

Les bienfaits de certaines formations infusent dans l'association en particulier avec la formation "à l'abri de la maltraitance" lors des caravanes de rentrée. Cela a eu des effets positifs immédiats en installant une vigilance bien organisée sur le sujet pendant la saison des camps. Cela nous conforte donc dans notre volonté de mettre en place l'intégralité de cette politique éducative de l'OMMS.

La branche Compa prend son envol à la suite du Jamboree et notamment grâce à un camp Compagnons autogéré qui a réuni une trentaine de jeunes de toute la France. Quel plaisir de voir ce beau projet autonome voir le jour et se vivre en cohérence avec les valeurs portées par la branche !

Le jamborée a eu d'autres retombées puisque la commission péda assistée des artistes bénévoles du jamborée a sorti les deux chansons de branche qui manquaient : La promesse des Voyageurs et le souffle du Dragon des compas.

L'association continue à se structurer. La volonté exprimée lors d'une précédente assemblée générale d'aller vers plus de gouvernance partagée continue d'être expérimentée au sein du conseil d'administration, à travers des formations communes et surtout beaucoup de tâtonnements sur les modes de fonctionnements et prises de décisions mais aussi dans les relations avec les commissions. Cela n'a pas toujours été simple et nous avons l'impression d'avoir touché nos propres limites. Nous partons de ces constats pour rebondir cette nouvelle année à travers un nouveau fonctionnement, plus proche de nos envies et besoins au quotidien.



“ L'intranet ? Enfin !”. Il fait partie de ces projets transversaux maintes fois repoussés depuis plusieurs d'années, faute de temps et d'énergie. Quelle satisfaction que cela ai pu voir le jour pour la rentrée ! Quelle satisfaction d'avoir mené ce projet en commun avec les EEUdF ! Cela a simplifié considérablement la campagne d'adhésion. L'intranet va continuer à évoluer, au fil du temps, pour couvrir l'inscription en formation et les camps.

Nous continuons ce tour d'horizon par la révision du projet éducatif. Cette année encore, nous avons été témoins d'événements climatiques exceptionnels qui nécessitent un engagement plus fort et une plus grande ouverture. Sous l'impulsion de la commission écologie, nous avons donc requestionné le projet éducatif mais aussi de réaffirmé la pertinence de certains aspects. Les EDLN ont fait le choix d'approfondir leur connaissance du monde afin que leur action soit au plus juste.

Le résultat : en plus des notions d'émerveillement et de sobriété, nous avons ajouté au projet éducatif deux notions importantes :

- la compréhension des phénomènes naturels
- et l'engagement au service de la Nature.

A leur échelle, les EDLN apporteront leur pierre à l'édifice en éduquant des jeunes conscients des enjeux climatiques et qui ont fait l'expérience de la sobriété heureuse et d'un lien profond avec la nature.

Cette belle réussite a impliqué toute l'association. Cela a été satisfaisant de pouvoir le mettre au goût du jour, de tenter d'anticiper les besoins de demain tout en réalisant que les bases de notre ambition éducative de notre belle association restent pertinentes.



Il y a un an, nous abordions dans ces lignes le retour de la guerre en Europe, sur le sol Ukrainien. Depuis quelques jours, l'actualité est également bousculée par le terrible conflit au Proche-Orient. Impliqué dans le scoutisme français auprès de nos ami.e.s, scouts et éclaireurs israéliites, musulmans, chrétiens et laïques, cela nous touche.

Nous souhaitons vous transmettre quelques mots de l'Organisation Mondiale du Mouvement Scout, que nous partageons :

“ En tant que mouvement mondial de jeunes, notre engagement inébranlable en faveur de la paix, de la justice et des droits de l'homme est la pierre angulaire de notre famille scout. En ce moment critique, nous sommes solidaires de la communauté internationale.

Partout dans le monde, le Scoutisme offre des opportunités uniques aux adultes dans le Scoutisme et aux scouts de s'engager dans des activités de construction de la paix, de participer au dialogue et aux échanges internationaux, et de défendre la diversité et l'inclusion pour tous.

Le scoutisme offre un espace sûr aux jeunes pour aborder leurs défis, des problèmes de santé mentale à l'anxiété climatique, en passant par les conflits qui affectent leurs communautés.

Nous pensons qu'il est vital de partager les quatre principes clés de l'action humanitaire :

- La neutralité : Le scoutisme est ouvert et accessible à tous, reconnaissant, comprenant et valorisant les différences individuelles des membres, des communautés locales et de toutes les sociétés.
- Impartialité : Le scoutisme offre un accès et des opportunités égales à tous, s'opposant avec véhémence à toutes les formes de préjugés et de discrimination.
- L'indépendance : Les Organisations scouts nationales (OSN) sont des mouvements volontaires indépendants, apolitiques, intègres et efficaces, qui ont l'autonomie nécessaire pour poursuivre des objectifs humanitaires.
- L'humanité : La mission du scoutisme est de contribuer à l'éducation des enfants et des jeunes aux valeurs fondamentales de dignité, de solidarité, de tolérance, de respect et d'égalité. Le devoir envers les autres est un principe fondamental du Scoutisme. "

Pour nous, c'est dans ces moments que nous devons porter nos valeurs et nos discours. Lorsque nous portons nos chemises et foulards, certes, mais également à travers tous les autres moments de nos vies.

Depuis 15 ans, les EDLN ont eu besoin de se construire et d'avancer étape par étape pour créer ce qu'est l'association aujourd'hui. Pas à pas, nous avons collectivement créé la proposition éducative, puis nous avons appris à la transmettre par la formation et la direction de camp.

L'association a grandi et repose aujourd'hui sur des bases éducatives solides. Mais pas que. Fort d'un engouement toujours présent année après année, nous avons travaillé continuellement à structurer l'association pour accueillir cette croissance : la révision du modèle économique, la création des territoires, le développement de l'intranet ... Les EDLN peuvent maintenant sortir du bois, s'engager dans la communauté et aller dans le vaste monde. Ce sérieux, cette structuration et surtout la beauté de notre message sont vecteur d'espoir pour d'autres. Tout ce travail a su donner confiance et nous avons obtenu une aide précieuse pour poursuivre le développement de l'association et s'ouvrir à un public plus grand. Comme le dit si bien Madeleine Chapsal « Il va falloir rêver car, pour que les choses deviennent possibles, il faut d'abord les rêver. ». Alors ensemble, continuons à rêver en grand.



ASSEMBLÉE GÉNÉRALE 2023

1.2 : Rapport d'activité 2022-2023

SOMMAIRE

1. Les EDLN en chiffres.....	6
2. Activités proposées dans les camps scouts	10
3. Activités proposées dans les groupes locaux.....	12
4. Formations	14
5. Commission pédagogie.....	19
6. Politique « à l'abri de la maltraitance ».....	22
7. Commission spiritualité.....	24
8. Relations extérieures.....	26
9. Les éclaireurs et éclaireuses de la nature à l'international.....	30
10. Commission écologie.....	32
11. La commission modèle social et économique	37
12. Gouvernance	38
13. Communication	41
14. Bénévolat et volontariat	43
15. Salarié.e.s.....	44
16. Boutique.....	45
17. Conclusion.....	46



1. LES EDLN EN CHIFFRES

Cette année, malgré une diminution du nombre de groupes locaux en fonctionnement, l'association connaît à nouveau une année de **croissance des effectifs jeunes accueillis sur les activités**.

Le nombre total de cheffaines/chefs encadrant les activités a beaucoup augmenté cette année. Cela peut s'expliquer par un turn-over plus important dans les maîtrises. Ainsi que des cheffaines/chefs pour l'année et d'autres sur les camps d'été.

A noter que l'année dernière était une année exceptionnelle avec le Jamborée. Beaucoup de chefs/cheffaines avaient fait l'année et les camps, il y avait donc une diminution du nombre d'animateur/trices.

L'augmentation des effectifs résulte, entre autres, de certains groupes locaux qui ont ouvert des branches ou augmenté légèrement leurs effectifs.

En résumé :

- **Les effectifs Jeunes (mineur.es adhérent.es) connaissent une augmentation cette année (+6 %).** Cette évolution est positive mais elle est inférieure à celle attendue initialement (entre 10% et 15%). Plusieurs fermetures de groupes non attendues ont modifié ces chiffres.
- La « pyramide des âges » est semblable à tous les mouvements scouts : une proportion plus élevée des 8-11 ans puis un amoindrissement des effectifs avec l'âge.
- **Le taux adultes-encadrants / enfants reste bon :** la moyenne nationale est d'un encadrant pour quatre mineurs (comme en 2020-2021).
- **La répartition garçons/filles est assez équilibrée.** Les effectifs féminins sont plus importants chez les membres responsables (adultes bénévoles).
- **57 % des enfants adhérents à l'année sont partis en camp d'été.** Cette proportion a diminué depuis ces dernières années et elle a chuté chez les vaillants et pionniers. Nous ne savons pas l'expliquer.



Détail des branches (tranches d'âge) en 2022-2023 :

Tranche d'âge	Nom de la Branche	Effectifs masculins	Effectifs féminins	Totaux
de 6 à 8 ans	Colibris	111	91	202
de 8 à 11 ans	Voyageurs.es	274	218	492
de 11 à 14 ans	Vaillant.es	206	161	367
de 14 à 17 ans	Pionnier.es	107	107	214
de 17 à 20 ans	Compagnons	12	19	31
Total jeunes		709	589	1298
<i>Répartition h/f</i>		55 %	45 %	
Chefs/Cheffaines bénévoles		126	201	327
Autres responsables bénévoles		87	167	254
Autres adhérent.es adultes (dont 2 membres d'honneur)		12	5	17
Total membres adultes		225	373	598
<i>Répartition h/f</i>		38 %	62 %	
TOTAL		934	962	1896
<i>Répartition h/f</i>		49 %	51 %	



Évolution :

	2018 2019	Evolution →	2019 2020	Evolution →	2020 2021	Evolution →	2021 2022	Evolution →	2022 2023
Membres adhérents à jour de cotisation	1201	+11 %	1332	+13 %	1504	+18 %	1781	+6 %	1896
• dont total jeunes	909	+3 %	939	+10 %	1030	+19 %	1228	+6 %	1298
• dont total chefs / cheffaines	206	+10 %	226	+13 %	256	-11 %	228	+43 %	327
Groupes locaux en fonctionnement	17	0 %	17	+12 %	19	+37 %	26	-4 %	25
Enfants accueillis en camps d'été	510	+6 %	543	+28 %	694	+23 %	855	-7 %	790

Répartition des adhésions jeunes

Sur un total de 1298 jeunes (mineurs) accueillis :

- 1168 sont adhérents à l'année dans un groupe local (soit 90 % des jeunes)
- 130 ne sont adhérents que pour un camp d'été (soit 10 %)

La proportion des adhérents jeunes à l'année (90 %) est en légère diminution par rapport à l'année du Jamborée (exceptionnelle) MAIS en augmentation par rapport à l'année 2020/2021 (83 %), signe que **de plus en plus de jeunes participent aux activités toute au long de l'année, et pas seulement sur un camp d'été.**

Répartition h/f au sein de la gouvernance et des responsables de groupe :

	Effectif masculin	Effectif féminin
Conseil d'administration	8	6
(dont membres du Bureau)	5	3
Responsables de groupe	9	18





2. ACTIVITÉS PROPOSÉES DANS LES CAMPS SCOUTS

Cette année nous notons une diminution du nombre jeunes accueillis en camps d'été. Cela est dû à un chiffre particulièrement haut l'année passée avec le Jamborée. Nous sommes tout de même au-dessus des chiffres d'il y a deux ans (+14% en deux ans).

790 jeunes enfants ont pu expérimenter en profondeur la pédagogie des Éclaireuses et Éclaireurs de la Nature. Ils et elles étaient répartis dans 41 camps (contre 32 organisés en 2021-2022). Des camps en moyenne plus petits, organisés en unité.

A noter qu'à l'été 2022 il y a eu beaucoup de format de camps accompagnés qui ont réunis de nombreux jeunes en un seul camp, ce qui a moins été le cas cette année.

Détail des camps d'été 2023 :

	Colibris 6-8 ans	Voyageurs 8-11 ans	Vaillants 11-14 ans	Pionniers 14-17 ans	Compas 17-20 ans	Totaux	Evolution 2022 → 2023
Territoire Nord et Est		48	19	20		87	- 40 %
Territoire Rhône-Alpes	11	129	117	64	27	348	+26 %
Territoire Méditerranée	34	83	43	29		189	+58 %
Territoire Sud-Ouest	24	44	28	29	4	143	-10 %
Territoire Outre-Mer		18	16	9		43	-4 %
Totaux camps 2022	91	268	247	214	35	855	
Totaux camps 2023	69	322	216	151	31	797	- 7%

Les réussites :

- 41 camps d'été organisés en 2023
- Un suivi et un **accompagnement territorial** des camps d'été
- Le Jamborée a réellement permis d'initier l'association aux **camps colibris** (on passe sur deux ans de 15% à 31% de nos colibris qui campent).

Globalement nous avons accueilli moins de jeunes en camp d'été que l'année du Jamborée.

Nous pouvons également noter de nombreux jumelages qui permettent de soutenir les unités fragiles et pallier au manque de matériel.

Nous constatons une diminution du nombre de vaillant.es et pionnier.ères présents à l'année et qui partent en camp, nous ne savons pas l'expliquer.

Départ des jeunes en camp d'été : Pourcentage des jeunes adhérents à l'année inscrits à un camp d'été

Branches	2021	2022 (Jamborée Inspir'Action)	2023
Colibris	15 %	48 %	31%
Voyageurs.es	67 %	57 %	62%
Vaillant.es	76 %	69 %	57%
Pionnier.es	94 %	100 %	65%
Compagnons	100 %	97 %	100%

Cette année 57% des jeunes présents à l'année ont participé à un camp d'été.

Les difficultés :

- Certains camps d'été ont subi des **contraintes dues à la sécheresse et au risque incendies**. Heureusement, nous avons toujours trouvé des solutions permettant le déroulement des camps, tout en garantissant la sécurité.



3. ACTIVITÉS PROPOSÉES DANS LES GROUPES LOCAUX

L'année post Jamborée a commencé avec une envie générale des groupes locaux de faire des projets locaux et moins ambitieux. Cela leur a permis de faire des activités en unité, en groupe local et tout au long de l'année.

La structuration des groupes de ces dernières années, ainsi que la formation par l'action à la pédagogie qu'a permis le Jamborée, a aidé les unités à proposer des activités de qualités sur une année complète.

A noter :

- Les groupes locaux ont pu vivre une année « plus tranquille » suite à une année chargée avec le Jamborée.
- **Les 7 groupes locaux créés l'année dernière ont maintenu leur activité et ont continué leur développement. Mais 2 anciens groupes ont fermé pendant cette année (Réunion Sud et Grasse). Deux projets d'ouverture sont en cours à Marne Et Bois (Sud Paris) et à Angers.**
- Nous apercevons maintenant assez nettement trois types de groupes qui diffèrent selon leur taille : les plus petits (de 10 à 15 jeunes), les moyens (de 16 à 60 jeunes) et les grands (+ de 60 jeunes).

Territoires :

- Tous les territoires ont à minima une animatrice territoriale (AT). Les conseils territoriaux sont maintenant réguliers et constituent un organe de décision des territoires.
- **C'est sur cette base solide que les équipes territoriales s'étoffent en bénévoles pour la rentrée 2023.**
- Une partie de l'accompagnement des groupes locaux a été confiée aux bénévoles des territoires. Cette aide précieuse et proche du terrain est très largement appréciée par les groupes.



Répartition et évolution des jeunes (mineur.es) adhérent.es à l'année au sein des groupes locaux :

Groupe local	2017-2018	2018 - 2019	2019 - 2020	2020 - 2021	2021 - 2022	2022 - 2023				
06 Grasse	25	4%	26	-12%	23	17%	27	-22 %	21	Fermeture
06 Nice	-	-	-	-	-	-	-	-	11	10
06 Paillon	-	-	-	-	-	-	-	-	-	29
13 Marseille	80	4%	83	-20%	66	3%	68	-7 %	63	74
13 Ouest Provence	-	-	-	-	-	-	-	-	11	13
34 Montpellier	90	-18%	74	28%	95	-15%	81	+5 %	85	88
83 Toulon	-	-	-	-	-	-	16	+56 %	25	21
Territoire Méditerranée	195	-6%	183	1%	184	4%	192	+12 %	216	235
03 Couzon	-	-	-	-	-	-	-	-	15	34
26 Crest	29	7%	31	-3%	30	-100%	0	-	22	28
38 Grenoble	46	20%	55	-4%	53	34%	71	+8 %	77	62
38 Quatre Montagnes	-	-	-	-	-	-	-	-	22	24
69 Lyon	51	4%	53	-6%	50	38%	69	-4 %	66	71
69 Monts du Lyonnais	-	-	-	-	-	-	-	-	21	39
73 Avalon	101	-3%	98	-15%	83	-5%	79	+18 %	93	61
73 Chambéry	-	-	-	-	-	-	-	-	-	40
74 Annecy	-	-	42	33%	56	4%	58	+14 %	66	85
Territoire Rhône-Alpes	227	23%	279	-3%	272	2%	277	+38 %	382	444
31 Toulouse	36	31%	47	38%	65	9%	71	+27 %	90	91
87 Pays-Arédien	49	59%	78	22%	95	0%	95	-5 %	90	89
33 Sud Gironde	-	-	-	-	-	-	-	-	13	20
Territoire Sud-Ouest	96	47%	141	27%	179	-7%	166	+16 %	193	200
14 Caen	-	-	-	-	-	-	16	+169 %	43	30
59 Lille	6	250%	21	81%	38	-3%	37	+24 %	46	23
75 Paris	34	106%	70	-40%	42	38%	58	+55 %	90	96
75 Marne et Bois	-	-	-	-	-	-	-	-	-	En ouverture
77 Seine et Loing	-	-	15	67%	25	-32%	17	-17 %	14	0
Territoire Nord	40	213%	125	0%	125	2%	128	+51 %	193	149
88 Fraize	-	-	9	67%	15	-7%	14	+71 %	24	13
90 Belfort	-	-	-	-	-	-	-	-	10	10
Territoire Nord-Est	0	-	9	67%	15	-7%	14	+143 %	34	23
97 Réunion Ouest	48	46%	70	-21%	55	47%	81	-7 %	75	77
97 Réunion Sud	-	-	-	-	-	-	-	-	37	29 puis fermeture
Territoire Outre-Mer	48	46%	70	-21%	55	47%	81	+38 %	112	106

4. FORMATIONS

Cette année, les Éclaireuses et Éclaireurs de la Nature ont accueilli environ 190 adultes en formation, toutes formations confondues. Certains ont suivi plusieurs formations.

Evolution du nombre d'inscrits en formation

Formation	2020-2021	2021-2022	2022-2023	Evolution 2022 → 2023
BAFA base	24	24	9	-63%
BAFA appro	19	11	6	-45%
BAFD base	0	8	2	-75%
Retraite spi base	16	16	28	+75%
Caravane des camps d'été :				
• Directeur·ices et RGL	19	14	19	+36%
• Intendance	13	7	10	+43%
• Construction	-	10	-	-
Caravane de rentrée :				
• Réunion	15	15	15	0%
• Méditerranée	40	42	36	-14%
• Rhône-Alpes	70	67	72	+7%
• Nord	30	33	16	-52%
• Sud-Ouest	30	26	28	+8%
Total	276	273	241	-12%



Les formations BAFA

Elles se sont déroulées à Céré-la-Ronde. Nous constatons une grosse diminution des effectifs cette année, expliquée en partie par les dates choisies qui ne coïncidaient pas avec les dates de vacances de notre plus gros territoire : Rhône-Alpes. Cependant sur la formation jumelée SF qui coïncidaient avec les dates de Rhône-Alpes, seules deux personnes se sont inscrites.

Se pose donc la question: y a-t-il un nombre suffisant de chefs.taines fidélisé.es qui n'ont pas eu besoin de se former, ou y a-t-il à cette rentrée un grand nombre de chef.taines sans formation ?

Le choix des dates a permis à des groupes locaux qui envoyaient peu en formation de former leurs chef.taines, une stratégie qui n'est pas à renouveler chaque année, mais qui a créé de l'équité dans l'accès aux formations.

Chaque année, nous avons des difficultés concernant la déclaration de stages pratiques BAFA. Ils sont principalement mal déclarés lors des activités à l'année, parfois des camps d'été. Il faut alors contacter directement les services administratifs pour modifier a posteriori les déclarations. Cela prend du temps et complique nos relations avec Jeunesse et Sport. De plus, cela retarde les bénévoles dans leur formation. L'intranet devra en partie solutionner le problème en rendant autonome les stagiaires BAFA. C'est à eux de se déclarer stagiaire sur l'intranet pour que cela soit pris en compte sur TAM ensuite.

La formation BAFD base

En février 2023, **la formation BAFD base a été coorganisée avec les Scouts et Guides de France. Deux stagiaires EDLN ont été qualifié.es**. Cette formation faite en Scoutisme Français est une vraie richesse pour nos directeurs.trices. Elle permet de voir d'autres pratiques, et nous faire grandir dans nos expériences.

La formation BAFD permet, au-delà d'ancrer des directeurs.trices de camps experts, de qualifier des futur.es directeurs.trices de formation. En effet, les responsables de stage BAFA doivent être titulaires du BAFD. Il est donc important que les EDLN puissent se former au BAFD pour continuer à développer les BAFA et garantir l'offre de formation sur le long terme.



Caravane des camps d'été

Cette année **deux parcours ont été maintenus : la formation à l'intendance et la formation DSF**. La formation construction, qui n'avait qu'un seul inscrit, a été annulée. Le pôle formation est régulièrement sollicité pour organiser cette formation construction qui répond à un besoin des équipes. Pourtant le taux de non-inscription pose la question de sa réelle utilité ou des potentiels autres freins à son accès.

La formation des directeur.rices a été bénéfique, la majorité des personnes en stage ont encadré un camp cet été. La **formation des RGL a été un réel succès**, une envie plus forte de former un réseau de RGL (un serveur discord et rencontre des RGL annuelle) est ressortie de cette formation.

La caravane intendance a formé à la fois des intendant.es de groupes et des intendant.es de camp. C'est un format qui commence à prendre son aise. Le pari était d'intégrer de nouvelles formatrices qui pourront la mener par la suite. Nous avons accueilli une nouvelle formatrice qui prendra, on l'espère, la relève.

La retraite spirituelle

Cette année nous avons réussi à organiser deux retraites spirituelles et les maintenir ! Au total 28 participants ont pu en bénéficier. Le lieu du château de Biard la Chapelle (mis à disposition par la communauté bouddhiste de Shinyo-En) à Céré-la-Ronde est très adapté au format, et idéal comme cadre de méditation. La commission spiritualité a réussi à trouver des instructeurs de méditation pour les deux sessions et souhaite pouvoir continuer à proposer deux retraites base dans l'année.



Cette année les Compas pouvaient participer aux retraites puisqu'elles font partie de leur pédagogie. Nous en avons accueilli deux, dont une était aussi cheftaine à l'année.

La retraite prévue en avril a difficilement pu être maintenue car nous avons eu beaucoup de mal à trouver des intendants et une personne pour animer la partie pédagogique de la retraite. Nous souhaitons donc pouvoir **stabiliser ce format pour assurer les deux retraites**.

Caravanes de rentrée

Les équipes étant majoritairement occupées par le Jamboree, l'organisation des caravanes pour la rentrée 2022 a pris du retard, notamment à cause des lieux qui n'avaient pas été réservés à l'avance. Elles se sont finalement tenues en janvier/février 2023.

L'ancien parcours « chefs expérimentés » a été repensé, changé. Il se transforme en « formation continue ». Chaque année il y aura des thématiques différentes qui permettront de former continuellement nos équipes sur des sujets divers et variés. Les autres formations étant déjà remplies, c'est une réelle opportunité d'aborder les sujets souvent peu touchés dans les autres formations et aller plus loin. Cette année nous avons commencé par le sujet « à l'abri de la maltraitance » avec 4 ateliers thématiques :

- Identifier les signes de violence, négligence ;
- Savoir accueillir la parole des jeunes
- Le système de protection de l'enfance en France
- La bientraitance

Ce parcours a eu un impact réel sur le terrain. Nos chefs, cheftaines, RGL, directeurs.rices ont montré une nette amélioration dans la gestion des cas à l'année et en camp d'été. Le bilan est que cette formation est vraiment essentielle, elle intègrera le parcours de formation classique avec le groupe de travail à l'abri de la maltraitance.



Les caravanes de rentrée 2023 se sont toutes déroulées en temps et en heure.

- Plus de 200 personnes formées, avec plus d'une quarantaine de formateurs.rices mobilisé.es sur ces événements.
- La formation semble toujours être adaptée aux besoins des groupes locaux. Elle est un vrai moment de lancement d'année pour les groupes et le territoire.
- Ces caravanes sont de plus en plus prises en main par les territoires, ce qui est une bonne nouvelle !
- Cette année, le thème de la formation continue a été « l'éducation à l'écologie ». Elle avait pour but de commencer à préparer l'association au changement de projet éducatif. Elle a été conçue par la commission écologie et le pôle formation. Elle a eu un succès lors des weekends de caravane, reste à voir son impact réel sur le terrain.

Les qualifications dans le mouvement

Côté qualifications, les jurys de qualifications de l'association ont permis de délivrer une cinquantaine de titres : animateur.trice du Scoutisme Français (ASF) et directeur.trice du Scoutisme Français (DSF).

La procédure étant bien rodée côté équipe nationale, **il est maintenant nécessaire de renforcer le dispositif et de systématiser la procédure au niveau des groupes locaux :**

- Toute qualification a un dossier rempli consciencieusement par le.la candidat.e et son.sa responsable de groupe,
- Tout chef ou cheftaine rejoignant le mouvement doit aller en formation initiale en caravane, et être qualifié.e animateur.trice stagiaire,
- Tout aspirant chef/cheftaine d'unité doit aller en BAFA, et constituer un dossier de qualification animateur.trice titulaire du Scoutisme Français,
- Tout chef/cheftaine d'unité en maîtrise de son rôle doit aspirer au rôle de directeur.trice de camp, en participant à une caravane des camps d'été, et en remettant un dossier de qualification DSF.

De cette manière, les unités seront plus autonomes et compétentes, elles pourront expérimenter la responsabilité entière d'organiser leurs camps d'unité, avec l'appui de leur équipe de groupe.

Depuis plusieurs années il existe une tension entre qualification et accréditation notamment pour les **directeur.rices** de camp d'été.

Anciennement les directeur.rices de camps d'été étaient accrédités lors de la deuxième partie du dossier de camp en mai/juin. Chaque année des profils de directeur.rices sont remis en question vis-à-vis du projet porté. Or, en mai/juin il est trop tard de dire non à un.e directeur.rice sans risque d'annulation du camp.



Cette année nous avons décidé d'accréditer les directeur.rices en mars, ce qui aurait pu laisser le temps de trouver des solutions. Cependant, les profils de directeur.rices encore non formés, non qualifiés, n'ont pas été accrédités en mars. Le bureau a fait le choix d'attendre la qualification du mois de mai/juin. Malheureusement, nous sommes donc retombés dans nos travers et difficultés.

Ainsi, l'année prochaine nous garderons les accréditations en mars, et préviendrons les groupes locaux de l'état des accréditations, afin de préparer ensemble les camps, au mieux, pour les jeunes et les bénévoles.

5. COMMISSION PÉDAGOGIE

Révision du projet éducatif

Au cours de cette année et suite à la demande de l'assemblée générale, notre association a entrepris une révision et mise à jour de notre Projet Éducatif (PE). L'enjeu était d'approfondir la question de la résilience et le Conseil d'Administration (CA) a souhaité profiter de cette occasion pour réévaluer et remettre à jour le PE sur d'autres questions. Cette initiative a été le fruit d'un effort collectif impliquant le CA, les commissions, les jeunes, les adultes et diverses parties prenantes de notre association.

Le processus de révision a débuté par des consultations des jeunes, ainsi que des personnes au contact des jeunes (chef.taines et parents). Ces consultations ont été soutenues par deux week-ends de travail à partir des observations et de relectures du projet éducatif pour en proposer une version 2023.

L'analyse des consultations a révélé des besoins et des aspirations pour nos jeunes :

1. Engagement Écologique : nos adhérents ont exprimé un désir de renforcer notre engagement en matière d'écologie, en mettant l'accent sur la connaissance de la nature, la préservation des limites planétaires et la promotion de la résilience face aux défis environnementaux.
2. Engagement dans la communauté : le CA a également identifié dans les consultations un besoin d'approfondir notre engagement au sein de la communauté en abordant des problèmes plus sociétaux, notamment les oppressions (genre, diversité, santé mentale etc)



Mise à jour des objectifs de branche

Suite à la révision du Projet Éducatif, notre **prochaine étape consiste à aligner l'ensemble de nos propositions pédagogiques de branches**. Cela inclut la mise à jour des objectifs de branche pour qu'ils soient en cohérence avec le nouveau PE. De plus, la commission pédagogie a saisi cette opportunité pour élaborer pour la première fois les **objectifs Colibris**, contribuant ainsi à l'évolution continue de la pédagogie.

Mise à jour avec les instances internationales

Nous sommes également engagés à nous aligner avec les instances mondiales du scoutisme, notamment **l'Organisation Mondiale du Mouvement Scout (OMMS)** et **l'Association Mondiale des Guides et Éclaireuses (AMGE)**, sur des sujets cruciaux.

L'un de ces sujets primordiaux est **la prévention de la maltraitance**. Cette année, nous avons procédé à une analyse de notre association pour évaluer notre conformité aux nouvelles normes de l'OMMS. C'est un sujet à la fois nécessaire pour être en conformité, et à la fois indispensable au bien-être de nos jeunes et adultes. D'ici 2025, toutes les associations membres de la Fédération du Scoutisme Français devront respecter les attendus.

Nous avons aussi adhéré en 2021 à l'AMGE. Cette adhésion implique une mise en place des méthodes éducatives de cette association qui est à destination des filles. Le premier résultat de ces travaux est dans la **révision de la méthode scout** : Il y a les 8 éléments de la méthode scout de l'OMMS et les 5 éléments de l'AMGE, la commission pédagogie des EDLN en a fait une synthèse pour arriver à **9 éléments**. Un membre de la commission pédagogie a par ailleurs participé à un weekend de travail inter-associatif de l'animation autour des violences sexistes et sexuelles.

Enfin, le conseil d'administration a travaillé à **réviser les textes de promesse et de loi du cœur**, cela permet notamment de prendre en compte l'élément « duty to god » de l'OMMS. La proposition finale est à valider par l'assemblée générale.



Les camps d'été



Les camps d'été se sont bien déroulés dans l'ensemble.

La ligne d'urgence et d'accompagnement a été sollicitée par une majorité des camps, ce qui signifie qu'il y a une bonne communication entre les directeur.rices et l'association. Il y a eu quelques déclarations d'accident grave, mais aucune blessure majeure.

Les chefs et les cheffaines ont réussi à faire camper une bonne partie de nos jeunes, avec une **qualité éducative, merci à toutes et tous !** Nous notons par contre un manque de participation aux camps d'été chez les Pionniers et les Vaillants qui suivent les activités à l'année. Cela nous questionne et l'évolution est à suivre dans les années à venir.

L'année dans les groupes locaux

L'accompagnement pédagogique des unités est complexe aux EDLN. On constate que des groupes locaux organisent des sorties. Cependant ce qui se passe aux activités et la qualité éducative pendant l'année est difficile à évaluer et accompagner. Pour aider les chef.taines sur le terrain, trois réunions zoom ont été proposés cette année pour toutes les personnes en accompagnement de chef.taines (Chef d'unité, accompagnateur péda de groupe, co-RGL, accompagnateur péda territoriaux). Il y a eu moins de 5 personnes à chacune des réunions. Il a donc été constaté que ce format n'est pas le bon ou que les personnes ne sont pas identifiées.

Pour aider les personnes en dehors de réunions zoom, la commission pédagogie a produit un **outil d'analyse d'unités et de groupes**. Cet outil aidera les unités et leurs accompagnateurs à avoir une qualité éducative supérieure.

6. POLITIQUE « À L'ABRI DE LA MALTRAITANCE »

Le Conseil d'administration est conscient de l'importance de développer une politique destinée à mettre les jeunes et les adultes de l'association à l'abri des situations de maltraitance. Cet objectif correspond aux orientations de l'Organisation Mondiale du Mouvement Scout et de la Fédération du Scoutisme Français.

A cet effet, le Conseil a mis en place un groupe de travail, animé par 2 administrateurs Dominique BENARD et Robin VALBRET avec le soutien de Leigh GAIR.

Le groupe de travail

Les membres du groupe sont : Juliette Galopeau, Hannah Fortier, Nina Mantel, Mélanie Platel, Rita Trindade, Hortense Vandenkoornhuysse.

Le groupe de travail "Non à la Maltraitance" (NALM) est chargé de :

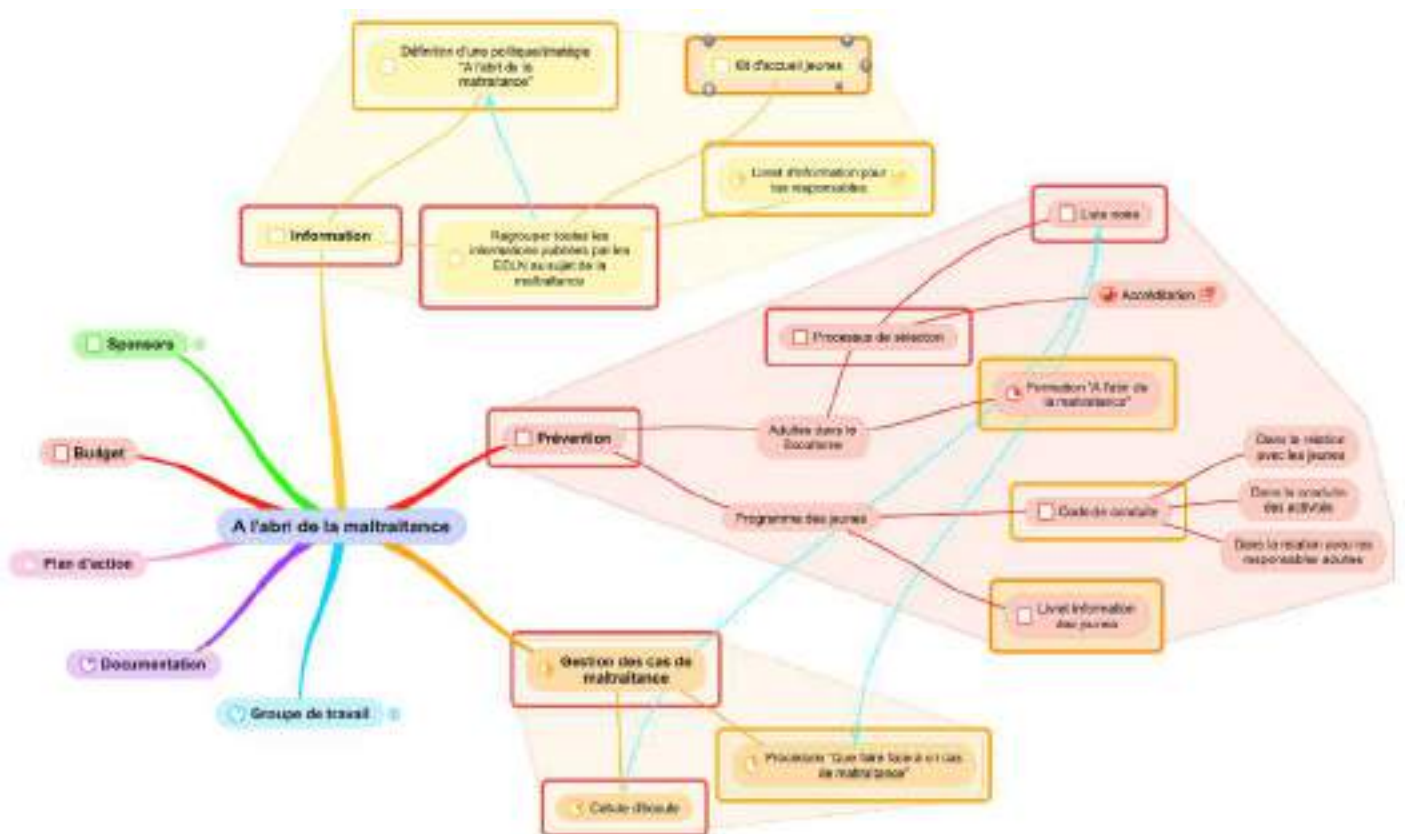
1. Définir un projet de la politique "A l'abri de la maltraitance" qui sera soumise à l'Assemblée Générale.
2. Produire des documents d'Information et de sensibilisation des adhérents et des parents sur cette politique ainsi que des outils de sensibilisation et de formation sur la prévention de la maltraitance.
3. Elaborer une procédure pour la gestion des cas de maltraitance.

Le groupe fonctionnera par visioconférence avec une réunion par mois en moyenne. Des travaux en petits groupes sont également prévus.

Objectifs sur la période septembre 2023 - décembre 2024

- Un projet de plan d'action et un budget est soumis au CA fin octobre 2023.
- Un projet de politique "A l'abri de la maltraitance" est soumis à l'Assemblée générale en novembre 2023.
- Des sponsors sont identifiés et contactés pour participer au financement de la mise en œuvre de la politique "A l'abri de la maltraitance"
- Tous les documents d'information publiés par les EDLN sur la protection des jeunes et des responsables sont regroupés et évalués.
- Un kit d'accueil à l'intention des parents et des jeunes adhérents sur la politique "A l'abri de la maltraitance" est imprimé et diffusé.

- Un livret d'information "A l'abri de la maltraitance" est diffusé auprès des responsables adultes pour présenter la politique des EDLN.
- Une procédure de recrutement et de sélection des responsables adultes est mise au point et testée.
- Un kit de formation des responsables adultes sur la mise en œuvre de la politique "A l'abri de la maltraitance" est élaboré et diffusé.
- Une procédure "Que faire face à un cas de maltraitance" est élaborée. Elle définit en particulier comment détecter et signaler les signes de maltraitance ainsi que la responsabilité des responsables locaux.
- Une cellule d'écoute est mise en place pour soutenir les responsables locaux, les jeunes et les parents confrontés à un cas de maltraitance.



7. COMMISSION SPIRITUALITÉ

Cette année 2022-2023, la « com' spi » s'est élargie et compte maintenant 8 membres.

Crystal LAM, Camille TRICLOT, Marielle DERRICK, Julie, Arthur CUIROT, Mathias BUTAUD, Emmanuel BUU, Julien PONS, Jean Michel DANCE (responsable spirituel)

La commission s'est réunie régulièrement, environ une fois par mois. La participation est irrégulière avec en moyenne 5 participants par réunion. La parité est quasi atteinte.

Activités de la commission

Durant l'année 2022-2023, **deux retraites spirituelles ont été organisées** à Céré-la-Ronde. Celle de février, animée par Jean Michel, Emmanuel et Julien, a réuni 14 participants, celle d'avril, animée par Jean Michel, Matthias et Leigh 12 participants.

Comme décidé en commission en août 2022 le dispositif d'activités mensuelles de méditation via internet **(MEVI) a été arrêté en 2022-2023**, dû à l'essoufflement des participations constaté en 2022-2023.

Les soirées Spi Branches, avec un format plus thématique, ont été mises en place :
- « la spiritualité comme source des EDLN », en novembre 2022, a connu une bonne participation.
- « la laïcité », en avril 2023, a souffert d'une faible participation, peut-être dû à un manque de communication et à un changement de date. Réflexion à poursuivre.

Le programme Satisfiscout a rencontré peu de demande cette année, amenant la nécessité d'une réflexion à mener.

La proposition spirituelle des Voyageur·euses a également été rédigée sous forme de temps spirituels clé en main. Il ne reste plus qu'à finaliser la mise en forme avec la proposition pédagogique de branche des voyageur·euses.

L'année dernière, **une révision de la loi du cœur et la promesse** a été entreprise pour les rendre conformes aux cadres de l'OMMS concernant le "devoir envers Dieu". Un premier contact avec l'OMMS n'avait pas permis aux travaux d'aboutir à une approbation. Cette année une nouvelle proposition va être soumise à l'assemblée générale.

Contacts avec les communautés bouddhistes et l'Union Bouddhiste de France

Les contacts avec l'Union Bouddhiste de France (UBF) se sont grandement améliorés suite à la délégation de l'UBF au Jamboree et à Julien Pons, qui nous représente au sein de l'UBF.

Compte tenu de dérives constatées dans certaines communautés, de nombreux échanges ont eu lieu. Il a été constaté qu'être membre de l'UBF n'est pas une garantie de non dérive pour les communautés. **L'UBF a mis en place une commission d'éthique**, Julien y participe régulièrement.

Nous regrettons, par faute de disponibilités, que personne ne participe à la commission écologie de l'UBF. Nous regrettons également que pour les mêmes raisons, personne ne puisse représenter les EDLN au niveau de L'EBU (Union bouddhiste européenne ou European Buddhist Union).



A travers le groupe de Paris, nous avons participé activement au Vésak en mai au Bois de Vincennes. Un temps nous a été attribué pour présenter l'association et nous avons pu également présenter un temps spi avec les vaillantes du groupe local de Paris.

Une interview d'Emmanuel BUU et Matthieu CHAPPELLIER est parue dans le **magazine Sagesses Bouddhistes** de juin 2023.

Perspectives 2022-2023

La commission s'attachera à mener une réflexion sur la formation interne à la Pleine Conscience, à la fois sur un plan qualitatif et quantitatif, avec pour objectifs :

- La création d'un réseau d'accompagnateurs.trices spi par territoire, au sein de l'association.
- Proposer des formules permettant de développer la pratique personnelle de la Pleine Conscience (anciennement MEVI, cycle sur le modèle MBSR à destination des jeunes pios/compas, ...).
- Développer les soirées Spi branches.

8. RELATIONS EXTÉRIEURES

Relation avec l'État

Nous remercions la **DDCS de Savoie** pour l'étroite collaboration que nous entretenons avec ses services. Le dossier administratif national de l'association y est hébergé (lieu du siège social) pour nos déclarations de groupes, camps et BAFA.

Les Éclaireuses et Éclaireurs de la Nature étaient présents en janvier 2023 au côté des neuf autres associations françaises reconnues « accueil de scoutisme » et réunies annuellement à la DJEPVA pour évaluation globale des activités de scoutisme.



Evènement : en septembre 2023, **les EDLN ont formé les membres du ministère de la jeunesse et des sports aux enjeux écologiques**. Ainsi Yann Mouvet a pu leur présenter la fresque du climat. Une belle reconnaissance de notre instance de tutelle sur l'engagement des EDLN en faveur de l'écologie.

À noter que cette année un plus grand nombre de groupes locaux ont fait des **demandes de subvention aux organismes d'état locaux et départementaux**. L'élan initié par la commission MSE porte ces fruits et permet de se faire connaître auprès des services locaux de l'état.

Enfin, Laurine, notre déléguée générale, a participé aux travaux du comité de filière animation via la fédération du Scoutisme Français. Tout au long de l'année, tous les acteurs de la filière animation se sont réunis régulièrement en lien avec la secrétaire d'état à la Jeunesse Sarah El Hairy pour parler des grands enjeux de la filière, notamment le recrutement des animateur·ices, les conditions salariales, les projets éducatifs de territoire, la question des violences sexistes et sexuelles. Il y avait un enjeu fort à participer à ces travaux, notamment pour défendre la spécificité de l'animation bénévole présente dans le scoutisme et très peu ailleurs. Les résultats sont malheureusement mitigés.

Sur la question des violences sexuelles et sexistes, le ministère de la jeunesse s'est félicité dans la presse de la création de charte à destination des animateur·ices et des organisateur·ices d'accueil de mineur mais la fédération du scoutisme français regrette le peu de moyen alloué à ce sujet et un effet de communication.



Au niveau du scoutisme

La **fédération du Scoutisme Français (SF)** fédère six associations agréées « accueils de scoutisme », dont les Éclaireuses et Éclaireurs de la Nature. Les Éclaireurs de la Nature sont présents aux réunions mensuelles de la commission internationale, de la commission formation, du comité de suivi et du conseil national.



Après quelques rebondissements, **l'habilitation BAFA/BAFD** a finalement été obtenue pour 3 ans en janvier 2023 permettant à toutes les associations de pouvoir organiser normalement leurs sessions de formation. Nous remercions chaleureusement Romain Fernandez, ancien salarié des edln, pour le pilotage de cette commission sensible du SF et ainsi, sa représentation du sérieux de notre association au SF.

Malheureusement, les EDLN n'ont pas pu participer aux réunions de la **CRIMA** (commission du scoutisme français qui fait le lien entre les associations et l'AMGE). Nous recherchons activement une personne pour prendre ce rôle et ainsi permettre à l'association de respecter ses engagements suite à son adhésion à l'AMGE.



Au niveau des institutions et communautés bouddhistes

Les **Éclaireuses et Éclaireurs de la Nature** étaient présents, comme chaque année, lors de l'**assemblée générale de l'Union Bouddhiste de France**, dont ils sont membres depuis plus de 10 ans. L'Union Bouddhiste de France regroupe les centres du Dharma installés sur le territoire français et représente le bouddhisme et toutes ses composantes auprès de l'État.



Cette année, Julien Pons a permis de resserrer nos liens avec l'UBF en participant aux travaux de la commission éthique. L'UBF nous invite fortement à rejoindre leur commission écologie. Nous cherchons également une personne pour ce rôle.

Au niveau des relations extérieures

C'est au côté de nos partenaires présents au Jamboree que nous avons participé cette année à un retour en présentiel de notre projet Jamboree Inspir'Action. Cette rencontre a eu lieu à Paris et dans le cadre de l'appel à projet Jeune et Nature. Nous remercions vivement les partenaires pour leur apport lors du Jamboree :

- L214
- LPO
- Réseau FRENE
- L'Archipel du Vivant

Partenariat avec « Tous Dehors France »

Faire réseau et coopérer pour développer le lien à la nature



Matthieu Chapelier continue de suivre les travaux du collectif Tous Dehors France (TDF) aux côtés d'autres structures (par exemple : Dynamique Sortir, WWF, FRENE, Terra Symbiosis, Réseau Ecole et Nature etc).

Lors des camps 2023, le collectif est venu filmer une vidéo de présentation des EDLN qui est sortie début d'année 2023.

Le réseau Tous Dehors France se rapproche également du **ministère de la transition écologique**, notamment pour faire valoir le **besoin de nature dans l'éducation** des jeunes. Nous souhaitons également y prendre part.

C'est dans ce cadre que nous apportons un peu de temps et d'expertise scout.



9. LES ÉCLAIREURS ET ÉCLAIREUSES DE LA NATURE À L'INTERNATIONAL

La commission Internationale EDLN s'est réunie lors d'un weekend au printemps 2023 et a travaillé à la mise en route des points du **Plan Triennal**.

L'objectif est d'écrire une "**Charte de l'international EDLN**" qui puisse conseiller et guider les projets d'échanges entre jeunes, soit en quête d'aventures à l'étranger soit dans l'accueil, ici en France, dans le respect des valeurs portées par le Projet Éducatif de notre mouvement.

La commission internationale a eu l'opportunité de **travailler avec la commission écologie EDLN sur les questions complexes relatives aux impacts des transports et de jeter les bases d'une méthodologie de soutien aux projets de camps à l'étranger de la branche Compas**. Une première ébauche de ce travail a été présentée au conseil d'administration et nous avons pris en compte les retours. Le chantier est en cours, ouvert aux apports, avec comme horizon **l'assemblée générale 2025**.

Rencontres internationales

Force est de constater l'engouement des jeunes de notre mouvement pour les projets de voyage et de rencontre à l'étranger, la commission a d'ores et déjà décidé de soutenir la participation au **Roverway 2024 en Norvège du premier contingent EDLN !** Aussi, des actions sont déjà en cours pour soutenir un autre projet de la branche Compa : le **MOOT 2025 au Portugal**. Merci aux nouveaux membres de la commission, Johann et Manu, qui apportent leurs expériences et leur énergie au service de cette opportunité incroyable que le scoutisme offre aux jeunes.



Au niveau du scoutisme français

Le cercle des Commissaires Internationaux de la Fédération du Scoutisme Français (la CRIAMO) a eu beaucoup de travail cette année, entre la participation au **Jamboree en Corée** (même si les EDLN n'ont pas participé directement) et l'organisation du prochain **Forum des Méthodes Éducatives** qui aura lieu à Paris fin 2023. **Ces deux événements prévus par l'Organisation Mondiale des Mouvements Scouts (OMMS) et organisés conjointement avec les autres membres du scoutisme français nous ont offert la possibilité de nous positionner et de porter la voix des EDLN dans la Fédération.**

Renouveau dans la commission

Arrivant à la fin du mandat de trois ans, Laurent quitte la commission, ainsi que **Serena qui remet le poste de Commissaire Internationale à Johann** pour un mandat qui s'annonce riche en belles aventures et défis pour continuer à développer notre culture commune EDLN dans l'univers du scoutisme mondial. Afin de pouvoir s'ouvrir encore plus au guidisme **la commission est à la recherche de sa représentante à AMGE : poste intéressant à pourvoir !**



Le mot de Serena, commissaire internationale 2021-2023 :

*"Le poste de Commissaire Internationale des EDLN a été une expérience incroyable, une opportunité unique de sentir la "famille scout" : un mouvement présent dans 172 pays dans le monde, partageant l'objectif commun de "construire un monde meilleur"! Les valeurs communes se traduisant différemment selon les cultures, vous pouvez imaginer le **niveau politique**, délicatement enchevêtrée et délicieusement théorique des discussions ! C'est aussi la beauté des opportunités du mouvement : je suis passée de l'intendance du camps voyageurs à la Conférence Mondiale en Pologne le même été !! J'ai été accueillie partout avec **bienveillance** et patience, j'ai été accompagnée à grandir, à affiner mon propos, et ma parole a toujours été prise en compte. Je garde des souvenirs inoubliables des rencontres avec les délégations polonaise et allemande à Gdansk et j'ai été particulièrement heureuse et fière avec mes amis de la CRIAMO, car, malgré nos différences, il y a une vraie volonté **de travail en fédération**, et qui plus est, avec des valeurs d'innovation, d'ouverture, d'écologie et une forte vision éducative du mouvement, au niveau mondial ! »*

10. COMMISSION ÉCOLOGIE

Cette année la Commission Ecologie, dite Coméco, a fait un beau travail : **3ème week-end Coméco** avec l'aboutissement de 3 années de réflexions à travers la réécriture du **projet éducatif** ; **une belle formation intendance** en effectuant une première passation des formatrices ; **et une ligne directrice ambitieuse pour répondre aux objectifs du plan triennal.**

En quelques chiffres

- 12 réunions, soit une par mois
- 4 participants en moyenne par réunion
- 1 weekend Coméco
- Présence de la commission aux assemblées générales des EDLN et du SF
- Présence de la commission au weekend CA des EDLN
- 1 formation à l'intendance (sur un weekend de 3 jours)

4 sous-thématiques

La Coméco s'est organisée pour travailler sur plusieurs thématiques afin d'avancer de manière plus efficace en petit groupe. D'autant plus que depuis la validation du plan triennal à l'AG 2022, la Coméco est investie de plusieurs missions.

- **Projet éducatif** : réécriture de la partie "3. Écologie" du Projet éducatif

Validé par le plan triennal, nous avons réalisé lors du weekend Coméco une proposition de réécriture de la partie "3.Écologie" du Projet éducatif adoptée dans la version finale proposée à l'AG. Une réussite pour toutes celles et ceux qui ont œuvré à son renouveau.

- **Commission Écologie du scoutisme** (SF et au-delà) :

Si en début d'année l'ambition d'un weekend des Commissions Ecologie du SF (et au-delà) a été acté, il n'a malheureusement pas eu lieu. La difficulté à trouver une date commune est la raison principale. Pour Yann et d'Audrey, en charge de cette thématique, **l'écologie avance vite dans toutes les assos !** Les choix sont parfois ambitieux et souvent actés au niveau national pour avancer dans la réduction de nos impacts sur la planète. Quelques objectifs par exemple :

- les SGDF ont voté un objectif de 50% des repas végétariens à l'horizon 2025 (file:///C:/Users/Utilisatrice/Downloads/engagements_chiffres_co2_sgdf_pour_2025_conversion-ecologique_d6a8c6748e.pdf)
- les EEUDF ont remis à jour leur Ecolocamp et promeuvent des camps sans voiture (https://eeudf.org/pan/fiche_action/camper-sans-voiture/)

A noter : Yann a dû se concentrer sur d'autres sujets que les EDLN et nous le remercions chaleureusement pour son implication et ses années offertes au mouvement. Nous lui souhaitons une bonne continuation ! Son départ a naturellement un peu ralenti l'activité de cette thématique. Et si Audrey a su prendre sa suite, elle s'est aussi investie dans la formation intendance et a besoin d'un binôme pour ne pas être seule sur le sujet. **N'hésitez pas à nous contacter si vous souhaitez rejoindre l'Écologie en inter-mouvements !**

- **Bilan carbone** : évaluation de l'impact de nos actions

Acté par le plan triennal nous devons réaliser le bilan carbone de l'activité d'au moins deux groupes locaux volontaires pour aboutir à une réflexion sur l'évaluation de nos pratiques. C'est Barbara qui est responsable de cette sous-thématique.

L'objectif ? Utiliser des outils pour nous aider à orienter nos actions et à constater la pratique de nos propositions. Par exemple, les premiers résultats du bilan carbone du Jamborée (rapport de fin d'études de Barbara) montrent notamment une multiplication par 7 des émissions liées aux transports entre 2021 et 2022 : le choix d'un déplacement via bus a été très énergivore par rapport à une proposition en train par exemple. Notre volonté d'amélioration continue en matière d'écologie nous pousse à travailler sur ces sujets comme **moyen de prise de recul et d'orientation future**.

Cette année, des liens avec les autres associations de scoutisme sur ces sujets ont été réalisés. Après plus d'un an de **recherche d'outil adapté**, un outil prometteur réalisé par Esteban des EEDF pour les camps est considéré. Martin et Audrey de la Coméco le testent cet été pour leur camp. A suivre !



- **Intendance** : un début de renouvellement des formatrices

Pour la première fois cette année et depuis la création de cette formation en 2019, **une nouvelle formatrice a été accueillie et formée**, bienvenue Audrey ! La formation intendance réalisée lors de la caravane des camps d'été a permis de former une dizaine de stagiaires.

Weekend Coméco

Pour la troisième fois depuis la création de la commission, un week-end Coméco a été organisé. Ouvert à l'ensemble des bénévoles du mouvement, le weekend a été intense d'autant que **nous avons accueilli la commission internationale** ! L'objectif ? Créer des initiatives de résiliences constructives et pratiques dans un but commun de réduire notre impact sur l'environnement pour éduquer et former aux enjeux du changement climatique.

Cette année les ateliers ont été principalement orientés sur la **réécriture du Projet éducatif**. Enjeu majeur du CA, il nous a paru indispensable de nous concentrer sur ce sujet pour aboutir à une trame détaillée de notre future "Proposition écologie". De ce week-end de travail enjoué et pleinement apprécié, nous retirons plusieurs résultats :

- Une proposition de réécriture de la partie 3 sur l'Ecologie du projet éducatif.
- Le plan triennal de la Coméco a été rédigé.

https://docs.google.com/presentation/d/1diwK3uXQtwxplxc4yzJalONyi7Nbl81_kcbk/W9le0aw/edit#slide=id.g215ecdb2b2d_0_980

- Nous avons réalisé un premier **atelier d'échange avec la Commission internationale pour aider à définir une charte de participation aux événements internationaux**. Cette charte doit tenir compte de l'impact écologique de sa participation (ex : destinations internationales souhaitables, utilisation de l'avion) mais aussi du sens et de l'éthique des projets. Cette charte a notamment pour objectif d'accompagner les compas dans leurs démarches à l'international. Travail toujours en cours.

Lors de ce week-end nous étions 12 bénévoles, dont 4 de la commission internationale, avec une belle répartition autant géographique qu'en expériences scouts, sensibilités écologiques et niveaux de responsabilité dans l'association. Un weekend de rencontres et de travail que nous espérons voir inscrit dans le planning de l'association !

Prochain Weekend Coméco :
6-7 avril 2024 chez Martin,
Les Forestons à Poligny !
A vos agendas !



Formation intendance

Le groupe de travail dédié à la valorisation de la proposition alimentaire des EDLN a proposé sa **formation intendance lors de la caravane des camps d'été**. Une réussite !

10 stagiaires et 2 formatrices ont expérimenté plus d'une quinzaine d'ateliers. Bravo à Audrey qui est venue agrandir la famille des formatrices en intendance ! Les divers profils présents (RGL, équipier de groupe, chef.taine) ont été un réel plus pour le groupe. Les échanges et la mise en pratique ont permis de nourrir la curiosité des stagiaires. L'adaptabilité du programme par rapport aux besoins et questionnements a particulièrement été appréciée. Les stagiaires ont été proactifs et ont apporté bonheur et bonne humeur à la caravane. Les bilans ont été très positifs.



Nous espérons que les groupes locaux continueront à motiver leurs bénévoles à se former en intendance : si un camp réussi est une intendance réussie, une intendance réussie c'est une bonne anticipation et une formation adaptée !

Par ailleurs, les formatrices (Ophélie, Elina, Sophie et Audrey) sont toujours à la recherche de nouveaux.elles formateur.trice.s pour les années à venir. Il s'agit de préparer la relève et c'est encore mieux s'il peut y avoir un tuilage. N'hésitez pas à contacter Elina si vous êtes intéressé.e : elinacerlo@hotmail.com

Marmite éclairée

La Marmite éclairée est un outil qui propose des recettes compatibles avec la proposition alimentaire des EDLN et qui calcule les quantités à commander pour aider les intendant.e.s lors de la préparation des camps et week-end. Elle est disponible en ligne sur ordinateur et sur mobile et contient actuellement 400 recettes contrôlées et est utilisée par 550 utilisateurs qui ont créé 360 camps (dont 65 cet été 2023 !) : <https://lamarmite.edln.org>

N'hésitez pas à l'utiliser, à tester des recettes et à remonter d'éventuelles anomalies via le signalement. Et pour rejoindre l'équipe de modérateur.trice.s, contactez Eric : la.marmite.eclairée@edln.org

Pour rappel, les EDLN ont un partenariat avec la boutique en ligne de produits bios et français : La Fourche => <https://lafourche.fr/home> . Nos intendant.e.s ont ainsi des tarifs préférentiels par l'intermédiaire du GL grâce à un code promotionnel. Ce magasin livre vos courses de sec directement sur votre lieu de camp. La Fourche divise ses marges par 5 pour diminuer les prix et rendre le bio accessible à tous.tes et se rémunère grâce à une adhésion annuelle, rentabilisée dès la première commande. Ce fournisseur est référencé sur le site de la Marmite éclairée !

Perspective 2022-2023

La présentation du nouveau Projet éducatif à l'AG marque un tournant dans la commission. Plusieurs années de travail ont abouti et les années qui arrivent vont principalement se concentrer sur les objectifs du plan triennal.

Les premiers objectifs de cette année sont :

- La rédaction d'un document « l'écologie aux EDLN en 10 questions/réponses » pour rendre accessible la vision de l'écologie aux EDLN sur le site internet et dans les kits de communication des groupes locaux.
- Un module de formation à l'écologie lors des caravanes de rentrée 2023 des territoires avec la mise en place de 4 ateliers sur 2 jours où les thèmes abordés sont : l'éducation et l'animation à l'environnement, les limites planétaires et l'éco-anxiété.

Les objectifs de la formation sont :

- Connaître les (nouvelles) ambitions éducatives des EDLN en termes d'écologie
- Savoir faire le lien entre l'écologie et la pleine conscience
- Connaître différentes méthodes animatives adaptées aux branches
- Avoir des contenus adaptés aux branches
- Comprendre la théorie des limites planétaires et de leurs interactions
- Définir ce qu'est l'éco-anxiété
- Connaître les facteurs de risques et de protection pour des enfants résilients

Cette formation vient répondre à plusieurs objectifs de la Coméco :

- 2021 : "une formation sur l'écologie et l'éducation à l'environnement est inscrite dans les objectifs de long terme de la commission avec l'ambition d'un module "écologie en formation" fixé pour l'année 2024 !"
- 2023 : "faire un module sur l'éco-anxiété lors des caravanes de rentrée".

Par la suite, l'un des objectifs de la Coméco serait de proposer un parcours BAFA Appro sur l'animation nature et une formation "éco-scout".

Pour l'instant, la réalisation du module écologie à la caravane de rentrée 2023 sera l'occasion d'identifier des bénévoles ressources potentiels référents écopéda/pédaéco, autre objectif du plan triennal.

Nous sommes motivés mais nous souhaitons grandir en effectif et opinions. Les chantiers à venir sont vastes et pluriels, cela demande de l'investissement humain de la part de l'association si nous voulons être à la hauteur des enjeux écologiques encore plus urgent chaque année.

Par ailleurs, l'association est à la recherche d'un.e représentant.e pour intégrer la commission Ecologie de l'Union Bouddhiste de France (UBF) !

Rejoignez-nous ! comeco@edln.org .



11. LA COMMISSION MODÈLE SOCIAL ET ÉCONOMIQUE

La commission modèle social et économique (MSE) a accompagné la mise en place du nouveau modèle économique à la rentrée 2022, notamment sur le volet accompagnement des groupes locaux dans la diversification de leurs recettes : recherches de subventions et actions d'autofinancement (extra-jobs etc).

Cette année la commission s'est retrouvée lors de 4 réunions d'équipe, et a travaillé sur les projets suivants :

- **Généralisation des SIRET pour les groupes locaux** : 19 groupes locaux sur 25 ont maintenant leur propre numéro de Siret, facilitant ainsi des demandes de subventions locales, c'est une réussite ! Défi à venir : tenir la mise à jour des adresses officielle des groupes locaux !
- **Accompagnement des groupes locaux avec 3 réunions sur Zoom** qui ont rassemblé beaucoup de trésorier.ères et bénévoles, sur les thèmes suivants :
 - * trésorier.ères juniors
 - * recherches de subventions
 - * actions d'auto-financement (extra-jobs : règlementation et partage d'idées)
- **Accompagnement à l'obtention de la prestation de service ALSH** : 2 groupes bêta-testeurs viennent d'obtenir leur convention avec la CAF !
La commission a déjà mis au point un questionnaire interactif pour accompagner les groupes locaux à la préparation de cette subvention exigeante en termes de suivi. La commission va ensuite travailler à un kit « clefs en main » pour les groupes qui veulent se lancer dans cette subvention.
- **Mécénat** : accompagner la demande des groupes locaux pour des outils et de cadre éthique dans une démarche de mécénat. Travail en cours.

Pour l'année à venir, un audit de l'impact de l'action du MSE sur les recherches de subventions et la diversification des recettes va être mené afin de rester au plus proche des besoins des groupes locaux, le travail sur la mise place d'outil pour le mécénat et la prestation de service ALSH va être poursuivi, ainsi que d'autres travaux à définir par la commission !



12.GOUVERNANCE

L'année 2021-2022 nous avons passé une grande partie de notre année autour du plan triennal : faire le bilan des quatre années écoulées, réfléchir, discuter, débattre et proposer pour les trois prochaines.

Les années précédentes nous avons œuvré d'une part à continuer à nous former et créer une base de compétences et connaissances communes au sein du Conseil d'Administration (CA) notamment avec des formations sur l'intelligence collective et la gouvernance mais aussi sur la communication non violente. Et d'autre part nous avons une réelle volonté de structuration en continuant à rendre le CA autonome, ouvert et transparent.

Nous n'avons pas anticipé mais cette année 2022-2023 a été difficile en interne, nous avons tenté de trouver des explications et des pistes d'améliorations, que nous vous proposons ci-dessous.

Le conseil d'administration a fonctionné avec 15 membres (plus de détails dans la pièce n°4 de l'AG sur le renouvellement et sur la page "ressources humaines" du site internet) :

- ✓ Au Bureau : Ophélie (présidente), Serena (vice-président), Robin et Diane (trésorier.e.s.), Emmanuel et Arthur (secrétaires), Julien B et Julien P (membres)
- ✓ Ainsi qu'au CA : Adèle, Corentin, Dominique, Jérôme, Lou (démissionnaire en cours d'année), Pauline, Valérie

Des ajustements dans la gouvernance

Lors de l'assemblée générale 2022 nous avons discuté et fait le choix de pouvoir avoir **un CA composé de 15 personnes**, donc plus nombreux qu'à l'habitude. En général nous sommes à 12 (parfois 13) membres. Nous n'avons pas d'avis tranché sur la question, mais étions plutôt ravis de voir que le CA donnait envie à de nouvelles personnes de candidater spontanément, d'ailleurs merci à toutes celles et ceux qui ont tenté l'aventure avec nous cette année et ont fait le choix de cet engagement ! Les années précédentes nous avons plutôt pour habitude de faire des propositions, aller chercher des personnes, par manque de candidatures spontanées (afin d'être au minimum 12, comme indiqué dans nos statuts).

Nous n'avons pas anticipé que cela mettrait en difficulté la gouvernance pour plusieurs raisons : arrivée massive de nouvelles personnes à former pour qu'elles puissent monter en compétence et connaissance sur les sujets, beaucoup à porter pour « les anciens », manque d'implication individuelle sans doute due au « grand groupe », beaucoup de temps passé pour apprendre à se connaître et à fonctionner ensemble.

Pour préparer au mieux le renouvellement et cette nouvelle année, nous avons fait le choix de demander à chaque personne qui souhaite poursuivre son mandat de prendre le temps d'y réfléchir et de faire le choix en conscience des enjeux et de l'implication que cela demande. Nous avons 4 démissions pour cette année.

Nous avons essayé de prendre cela en compte et d'être explicites avec les nouveaux candidats, nous ferons au mieux pour les accompagner et les former afin d'être à l'aise dans leurs missions et nous allons tester une année de fonctionnement hybride avec **plus de présentiel** afin de recréer du lien et de prendre plaisir à fonctionner ensemble, au bénéfice de l'association.



Le bureau

Concernant le bureau, malgré une appréhension suite au départ ou changement de rôles d'une majorité de personnes ainsi que 4 nouveaux membres, tout s'est très bien passé. Nous avons eu (pour la première fois depuis bien longtemps) une année plutôt sereine et confortable. Les rôles se sont bien répartis, nous nous sommes soutenus et avons été soulagés par une équipe salariée présente et compétente.

Organisation et communication

Pour rappel nous avons une réunion mensuelle thématique ainsi qu'un weekend présentiel pendant cette année. Voici une petite rétrospective de nos réunions :

- 1ère réunion, décembre (après une réunion d'accueil et accompagnement des nouveaux au CA) : cadrage de la révision du projet éducatif et notion de résilience
- Janvier puis juillet : les prochaines étapes de la gouvernance
- Février : accompagnement des bénévoles dans notre association
- Weekend présentiel de mars : nous avons analysé la situation des territoires et le travail des commissions, entrepris la révision du projet éducatif, (ré)appris comment décider par consentement, suivi un atelier-formation sur la spiritualité du mouvement, évalué notre place dans le CA et réfléchi à notre mode de fonctionnement, reçu un rapport de la commission écologie et débattu de la résilience puis échangé sur la préparation des camps d'été et débattu sur la pause technologique ou éducation au numérique
- Avril : les oppressions
- Mai : la santé mentale
- Juin : sur la politique mondiale à l'abri de la maltraitance
- Septembre et octobre : préparation de l'assemblée générale : relecture des pièces, organisation de l'AG, validation du programme, retour des assemblées locales et renouvellement du conseil d'administration.

Nous avons essayé d'être réguliers en partageant nos synthèses et compte rendu diffusables chaque mois à travers le 7. Nous souhaitons poursuivre et nous améliorer dans cet engagement pour cette nouvelle année. Si vous souhaitez plus d'informations sur un ou plusieurs domaines, n'hésitez pas à nous écrire sur ca@edln.org.

Si vous souhaitez vivre une année de challenge collectif, que vous avez de l'énergie, de la passion, l'envie d'impulser des choses et/ ou de réfléchir et faire vivre des idées et des projets dans l'association : **n'hésitez pas à candidater**, nous avons besoin de vous !

13. COMMUNICATION

La commission communication a été mise en pause en 2022-2023, Matthieu a maintenu les missions de base de communication. La commission accueille pour l'année prochaine des nouveaux membres pour atteindre des projets plus ambitieux.

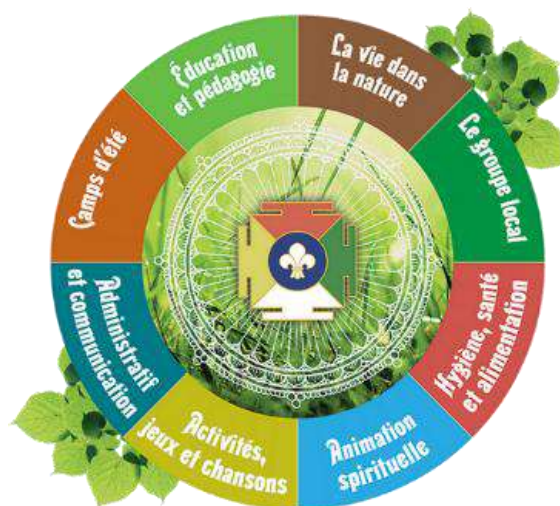
Cette année a été marqué par un gros projet, en termes de charge de travail, d'investissement financier, et de résultats attendus : la mise au point d'un nouvel intranet.

Site internet et centre de ressources

Toujours apprécié par sa richesse et son contenu, le site internet www.edln.org est mis à jour très régulièrement. Malgré un vieillissement de la charte graphique, c'est une base solide de notre communication, par exemple les mails ou posts sur les réseaux renvoient systématiquement au site.

Cet outil est très largement utilisé par l'ensemble des bénévoles de l'association. Cette année encore de nouveaux documents ont été ajoutés.

En particulier, la photothèque de l'association a été entièrement refondée à la suite du Jamboree, pour diffuser de nombreuses photos en bonne qualité.



Réseaux sociaux

Cela fait deux ans que nous sommes présents régulièrement sur les réseaux « dits » sociaux.

Toutes les actualités de l'association sont sur la page Facebook : 3763 followers (+4 % d'augmentation en un an).

Le groupe Facebook : 2 037 membres (+ 8 % d'augmentation en un an) est alimenté par les adhérent.es, bénévoles et parents. Le nombre moyen des publications est en augmentation.

Depuis novembre 2019, l'association est également disponible sur Instagram : 1 092 abonné.es (+ 10% d'augmentation en un an). L'objectif est de communiquer auprès des 17-30 ans, des Pionnier.es et des Compagnons. Le compte connaît une croissance régulière depuis bientôt deux ans.

Autres supports de communication

Cette année, nous n'avons pas écrit de **bulletins d'information** à destination des jeunes et des adultes.

« Le 7 » continue à être envoyé chaque mois aux groupes locaux pour notre communication interne.

La mailing-list des EDLN comporte 5 300 adresses. Nous avons perdu l'habitude de l'utiliser. Cette année nous avons envoyé neuf mails (soit un tous les mois et demi). Ce moyen de communication fonctionne bien.

Enfin, la **chaîne Youtube** de l'association est toujours bien utilisée avec 47 vidéos (dont 15 en 2022-2023) et 1 060 abonné.es à l'heure actuelle. Soit 19% d'augmentation.

Nous mesurons la possibilité qu'offrent les vidéos pour la communication, mais cela demande plus de temps et d'énergie pour créer une seule vidéo.

Intranet

De janvier à août 2023, une équipe composée de trois personnes, Eric, Emmanuel, bénévoles, et Laurine, salariée, a travaillé avec le prestataire Néréide, pour la mise au point d'un **nouvel outil interne qui gère les adhésions nationales, les informations des adhérents** (fiches sanitaires, diplômes etc.) **et facilite la gouvernance de l'association.**

Ce changement d'outil était nécessaire pour accompagner le changement d'échelle de l'association, qui est en croissance constante depuis sa création.



Il a cependant donné du fil à retordre à cette équipe dévouée qui n'a pas compté ses heures pour tenter de répondre au mieux à tous les besoins des futurs utilisatrices.eurs de l'Intranet, tout en respectant le budget.

Un grand BRAVO et MERCI à elleux. L'intranet a officiellement été **lancé en septembre 2023** et

... ça marche !

À venir : d'autres développements seraient nécessaires, les demandes des groupes locaux ont été entendues. En fonction du budget disponible, des arbitrages devront être menés. Il est prévu de **poursuivre les développements** notamment pour les volets participations aux activités des groupes locaux, inscriptions en formation et inscriptions en camp d'été.

14. BÉNÉVOLAT ET VOLONTARIAT

Le bénévolat de l'association est assuré par 581 membres responsables, soit une augmentation globale de 11 % par rapport à l'année précédente. C'est le signe d'une belle dynamique, qui se répète encore cette année.

Répartition des membres responsables :

- Chefs/cheffaines = 327 bénévoles, en augmentation de 43 %
- Autres responsables = 254 bénévoles, en diminution de 14 %

Le nombre de bénévoles encadrant les mineurs (chefs et cheffaines scoutes) est en forte augmentation. Cela va de pair avec l'augmentation des effectifs de jeunes. C'est aussi dû à un turn over important dans les maîtrises et au besoin de nouveaux chefs spécifiquement pour les camps d'été.

Le nombre de bénévoles hors chefs/cheffaines a en revanche diminué. Cela s'explique par l'absence de bénévolat spécifique du Jamboree.



Courant 2022-2023, l'association a accueilli plusieurs **volontaires en service civique** :

- o My Hang, à Pau, avec Leigh
- o Solène Guillard, à Pau et en distanciel, avec Leigh

Cette année, aucun volontaire n'a été accueilli à Culoz, au grand regret des salarié.es sur place. La difficulté de recrutement s'explique par une **baisse de demande des volontaires au niveau national** et la localisation rurale du bureau de Culoz. Mais des efforts dans la communication locale laissent espérer des recrutements à venir.

Ce dispositif, dans son ensemble, fonctionne bien, tant pour l'association que pour les jeunes accueillis. Il sera reconduit comme chaque année depuis 2014.

15. SALARIÉ.E.S

Depuis mai 2022, l'association compte 4 salarié.e.s pour soutenir l'activité de l'association.

- **Laurine Guillard**, déléguée générale
- **Mathieu Chapelier**, délégué national au développement, à la communication et à l'accompagnement des groupes locaux et des territoires
- **Leigh Gair**, déléguée nationale à la formation et à la pédagogie
- **Lucile Pelletier**, chargée de mission au pôle administratif et financier



Un bureau commun a ouvert à Culoz en août 2022, réunissant en un même lieu Lucile, Titou (Mathieu) et Laurine, jusqu'alors répartis entre Nyons et Chambéry. Les salarié.es apprécient d'avoir des collègues dans un même bureau et pouvoir échanger plus facilement.

Leigh reste à Pau.

En 2022-2023, en plus des missions de gestion courante de l'association, **les salariés ont notamment participé aux projets suivants** (en lien avec les commissions, les bénévoles et la gouvernance de l'asso) :

- Révision du projet éducatif (soutien aux travaux du conseil d'administration et consultation des membres de l'association)
- Recrutement et accompagnement des équipes territoriales
- Organisation et participation aux sessions de formation (retraite spi, BAFA, caravanes de rentrée et des camps d'été)
- Constitution d'un réseau d'accompagnateur péda et création d'un outil d'accompagnement
- Réécriture des textes de promesse et de loi du cœur
- Lancement de la politique « à l'abri de la maltraitance »
- Participation aux assises des formateurs du scoutisme français
- Développement de l'intranet
- Suivi des situations de signalement et de la ligne d'urgence
- Relations extérieures : participation aux travaux du comité de filière animation, réunions du scoutisme français, participation à Tous dehors France.
- Gouvernance : participation aux réunions de bureau et aux réunions de CA
- Commissions : coordination des commissions pédagogie (Leigh), formation (Leigh) et accompagnement des GL (Titou), participation à la commission MSE (Lucile) et suivi des commissions écologie (Laurine), internationale (Laurine) et spiritualité (Laurine).

16. BOUTIQUE

En 2020, la boutique des Eclaireuses et Eclaireurs de la Nature a intégré la Boutique du scoutisme, structure commerciale portée par les Scouts et Guides de France.

Cela fait maintenant trois années que nous fonctionnons sous ce partenariat, plus efficace dans l'envoi des commandes comme dans les négociations avec les fournisseurs.



La boutique fonctionne bien.

L'association a reçu 7% du prix de vente HT de l'ensemble des produits EDLN, soit 1 830€, en légère diminution comparé à l'année passée qui était exceptionnelle avec les commandes liées au Jamborée Inspir' Action.

Outre les tenues des enfants (chemises scoutées et foulards), un ensemble de produits est en vente.

A destination des jeunes :

- Carnets de branche Voyageurs
- Carnets de chants
- Gourdes à l'effigie du mouvement

A destination des groupes locaux :

- Banderoles pour les stands
- Drapeaux de toutes les branches
- Kakémonos (bannières verticales de présentation du mouvement)
- Propositions pédagogiques de branche (PPSB) pour les chefs/cheftaines
- Rubans qualités/talents pour marquer la progression personnelle des Voyageurs et Vaillants
- Perles et pierres pour marquer la progression personnelle des Pionniers



Nous avons **des améliorations à faire** pour les rubans vaillants et les kits ACS pionniers qui sont en rupture de stock.

La version de la **PPDB compagnon**, actuellement en relecture, arrivera prochainement sur la boutique.

17. CONCLUSION

Après une année Jamboree en 2021-2022, l'association a connu un besoin de retour à la routine. Après quelques difficultés de lancement de l'année (notamment le report des caravanes de rentrée à l'hiver 2023), l'année s'est finalement très bien déroulée et se termine avec une augmentation de 6% du nombre de jeunes accueillis.

Nous pouvons collectivement continuer à nous féliciter de l'engouement pour notre association, preuve d'une qualité éducative des activités et d'une proposition attractive.

L'activité des groupes locaux s'est déroulée normalement avec des hauts et des bas, de mieux en mieux accompagnés par **les équipes territoriales**. Deux projets d'ouverture de groupe sont en cours pour l'année 2023-2024.

Les camps d'été se sont également bien déroulés avec 43 camps organisés. En 2018, l'association organisait 13 camps. Quel chemin parcouru ! C'est toute l'association qui, en quelques années, est montée en compétence de direction. Un véritable défi largement relevé.

Autre avancée majeure, l'équipe nationale et la gouvernance de l'association s'est **largement étoffée ces dernières années grâce aux bénévoles impliqués dans les commissions**. Cela permet de mener plus de projets structurants. L'année 2022-2023 aura largement été marquée par la révision du projet éducatif menée par le conseil d'administration et le développement d'un nouvel intranet.



Plusieurs défis attirent cependant notre attention pour les années à venir :

- ❖ **Les Pionniers et Vaillants présents à l'année ont moins campé** cette année que toutes les années précédentes. Comment accompagner les chefs/cheftaines de ces tranches d'âge à mener des projets attrayants et fidélisant pour les jeunes ?
- ❖ Plusieurs camps ont été impactés par les mesures **d'interdiction de flamme** dans les départements. C'est un sujet dont l'association doit se saisir pour outiller les directeurs pour les années à venir.
- ❖ La politique « **à l'abri de la maltraitance** » a commencé à être déployée au sein de l'association et porte déjà ses fruits. Elle doit répondre à deux objectifs : ne pas fermer les yeux sur ce que les jeunes peuvent vivre à l'extérieur du scoutisme mais aussi, regarder les propres dérives possibles au sein de l'association. C'est un projet structurant et ambitieux au profit des jeunes.

Enfin, **l'association a obtenu un financement du fonds de dotation** Nouveau Monde pour porter plusieurs projets dans les deux prochaines années (Pour plus de détails, se référer à la pièce 2 : Rapport financier et budget prévisionnel 2023-2024) :

- Un travail sur l'image de l'association (notamment la refonte du site internet)
- Un travail sur le développement de l'asso
- La suite du développement de l'intranet
- L'accompagnement pédagogique et spirituel des unités

Deux recrutements seront menés dans ce cadre. A vos candidatures 😊





Éclaireuses
& éclaireurs
de la Nature

- ASSEMBLÉE GÉNÉRALE 2023 -

PIÈCE 2 :

Rapport financier 2022-2023

Budget prévisionnel 2023-2024

ASSEMBLÉE GÉNÉRALE 2023

2.1 : Rapport financier 2022-2023

SOMMAIRE

1. Compte de résultat
2. Résultat et volume financier
3. Commentaires
4. Disponibilités
5. Conclusions et affectation du résultat



1. COMPTE DE RÉSULTAT

L'exercice comptable a débuté le 1^{er} septembre 2022 et a été clôturé au 31 août 2023. Il comprend l'ensemble des dépenses et recettes de l'association entre ces dates. Le compte de résultat a été visé par notre expert-comptable.

Intitulé	Réalisé 2021/2022	Prévisionnel 2022/2023	Réalisé 2022/2023	Evol N-1>N
Charges de fonctionnement	152 962	177 979	201 806	-32%
Autres achats et charges	29 861	39 500	34 296	-15%
Equipement et matériel	853	1 000	326	-62%
Fourniture de bureau	755	800	561	-26%
Location immobilière	4 220	12 240	10 700	154%
Assurance	1 233	1 250	1 326	8%
Rémunération intermédiaires	3 221	3 170	3 387	5%
Honoraires comptables	1 400	1 500	1 470	5%
Communication	-	500	302	
Frais de déplacement	6 398	7 000	6 270	-2%
Frais de missions	1 008	1 000	615	-39%
Frais de réception	2 369	2 000	2 271	-4%
Frais postaux	846	850	547	-35%
Frais internet	418	240	497	19%
Frais téléphone	382	400	319	-17%
Frais bancaire	1 210	1 350	1 068	-12%
Frais chèques vacances + CESU	448	600	420	-6%
Cotisations extérieures	5 048	5 500	4 211	-17%
Charges diverses	53	100	5	-90%
Rémunération du personnel	119 301	123 924	124 155	4%
Salaires bruts	88 998	94 574	95 844	8%
Charges sociales	22 750	25 630	27 199	20%
Contribution service civique	3 763	2 800	1 829	-51%
Provision congés payés	2 881	-	1 511	-152%
Cadeaux	909	920	795	-13%
Projets plan triennal	-	10 200	36 000	
Solidarité inter-groupes	3 800	4 355	4 355	15%
Aide au projet des jeunes	-	-	3 000	
Pôle formation	19 023	22 000	12 731	-33%
Frais formation interne	2 962		3 226	9%
Frais formation SPI	1 418		3 047	115%
Frais formation BAFA BAFD	13 344		6 208	-53%
Frais formation externe	1 300		250	-81%
Camps nationaux	233 904	10 000	14 459	-94%
Achats camps accompagnés	18 242	10 000	12 999	-29%
Achats Jamboree	215 662	-	1 459	-99%
TOTAL CHARGES	405 890	209 979	228 995	-44%
RESULTAT HORS GL	30 333	-	-	

GROUPES LOCAUX	233 595	300 000	313 798	34%
Achats activités année	232 962		137 167	
Achats camps été			174 836	
Frais bancaires groupes locaux	633		1 795	
TOTAL CHARGES GL	233 595	300 000	313 798	34%
RESULTAT GL	10 355	-	23 440	126%

TOTAL GENERAL DES CHARGES	639 485	509 979	542 794	-15%
RESULTAT GENERAL	40 688	-	-	-100%
TOTAL GENERAL	680 172	509 979	542 794	-20%

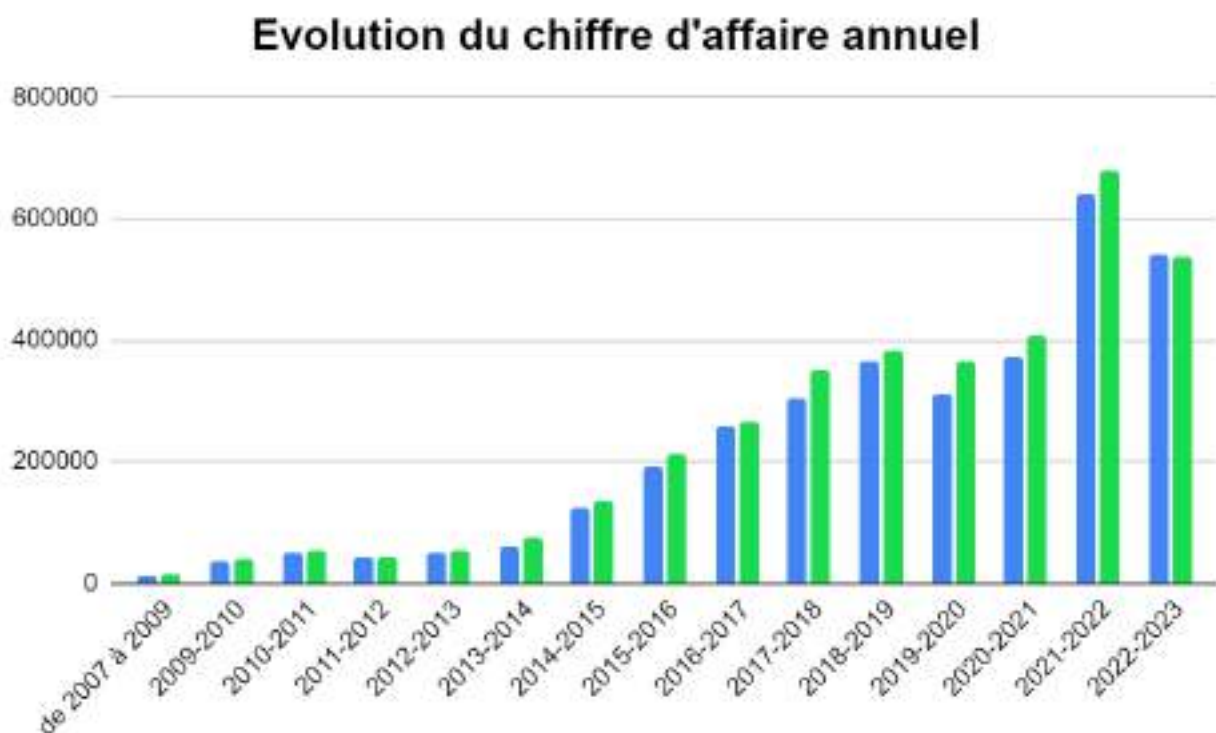
Intitulé	Réalisé 2021/2022	Prévisionnel 2022/2023	Réalisé 2022/2023	Evol N-1>N
Produits de fonctionnement	234 442	177 979	176 123	-25%
Subventions d'exploitation	90 366	22 014	32 758	-64%
Subvention FONJEP	8 343	14 214	14 140	69%
Subvention service civique	3 873	2 800	863	-78%
Subvention DJEPVA	8 000	-	5 000	-38%
Subvention FDVA formation	4 550	5 000	7 500	65%
Subvention FDVA projet	5 400	-	2 000	-63%
Subvention Scoutisme Français	3 700	-	-	-100%
Subvention Jeunes et Nature	56 500	-	-	-100%
Indemnité prévoyance	-	-	3 254	
Dons	15 945	8 800	8 065	-49%
Dons ponctuels	10 919	6 500	4 730	-57%
Dons réguliers	1 780	1 000	2 580	45%
Dons réception	510	500	370	-27%
Dons participatifs				
Mécénat entreprise	2 736	800	385	-86%
Cotisations	54 385	77 360	74 442	37%
Adhésions	54 385	77 360	74 442	37%
Autres produits de gestion	733	305	1 069	46%
Produits divers	469	45	169	-64%
Intérêts Livret A	263	260	901	242%
Remb. formation du personnel				
Reversements financement asso	70 460	67 000	57 959	-18%
Reversements année		41 000	33 005	
Reversements camps	70 460	26 000	24 954	-65%
Boutique	2 554	2 500	1 830	-28%
Pôle formation	18 852	22 000	10 975	-42%
Recettes formations internes	3 735		3 320	-11%
Recettes formations SPI	1 215		2 820	132%
Recettes formations BAFA BAFD	11 902		4 835	-59%
Subvention DRAJES -> BAFA	2 000		-	-100%
Camps nationaux	182 929	10 000	13 558	-93%
Recettes camps accompagnés	20 903	10 000	13 558	-35%
Recettes Jamboree hors sub.	162 026	-	-	-100%
TOTAL PRODUITS	436 223	209 979	200 656	-54%
RESULTAT HORS GL	30 333	-	-	

GROUPES LOCAUX	243 949	300 000	337 238	38%
Recettes activités d'année	130 583		130 781	0%
Recettes camps été	84 155		177 512	111%
Adhésions et dons reversés GL	17 555		5 293	-70%
Mécénat d'entreprise	995		1 495	50%
Subventions villes / dép. / rég.	7 000		10 450	49%
Subvention CAF PS ALSH + VACAF	3 661		11 706	220%
TOTAL PRODUITS GL	243 949	300 000	337 238	38%

TOTAL GENERAL DES PRODUITS	680 172	509 979	537 894	-21%
RESULTAT GENERAL	40 688	-	4 900	
TOTAL GENERAL	680 172	509 979	542 794	-20%

2. RESULTAT ET VOLUME FINANCIER

Le volume financier global de l'association est en diminution (-20 %). Ce résultat s'explique par la fin du Jamboree et des subventions liées.



Répartition du résultat annuel 2022-2023

- Excédent de l'activité des groupes locaux = 23 440 € (+126% par rapport à 2021-2022)
- Déficit du budget de l'asso hors groupes = - 28 440 €

Le résultat de l'activité des groupes locaux est bon, et son augmentation est principalement dû à la fin du Jamboree et au changement de modèle économique.

Le résultat de l'activité hors groupes locaux est cohérent avec nos attentes. En effet, le projet intranet pioche dans notre réserve et ne permet donc pas l'équilibre. Son affectation sera décidée par l'assemblée générale (voir chapitre consacré).

Exercice	Charges	Produits	Résultat	Résultat / produits
2022-2023	542 794	537 894	- 4 900	-0.9%
2021-2022	639 485	680 172	40 688	6,0 %
2020-2021	370 875	408 389	37 514	9,2 %
2019-2020	313 105	363 228	50 123	13,8 %
2018-2019	364 684	384 254	19 570	5,1 %
2017-2018	303 924	350 331	46 407	13,2 %
2016-2017	257 527	267 073	9 546	3,6 %
2015-2016	191 763	213 123	21 360	10,0 %
2014-2015	123 877	135 086	11 209	8,3 %
2013-2014	61 645	73 940	12 295	16,6 %
2012-2013	50 109	53 275	3 166	5,9 %
2011-2012	42 455	41 743	- 712	-1,7 %
2010-2011	48 985	54 001	5 016	9,3 %
2009-2010	36 562	38 016	1 454	3,8 %
de 2007 à 2009	12 183	16 598	4 414	26,6%



3. COMMENTAIRES

Nouveau modèle économique

Cette année fut la première avec le nouveau modèle économique voté en 2021. Pour rappel, ce nouveau modèle financier a pour but de mieux répartir la trésorerie des groupes locaux entre le fonctionnement d'année et les camps afin de mieux favoriser le développement de projets :

- Désormais, 50% des dons sont reversés aux groupes locaux, contre seulement 20% auparavant. Naturellement, cette différence se répercute sur les tableaux comptables.
- Par ailleurs, les camps ne versent plus que 30€ par jeune, et non plus 7€ par jeune et par jour, relâchant la pression financière sur le financement des camps.
- En contrepartie de ces points, les adhésions servent intégralement à financer le fonctionnement de l'association.

Le nouveau modèle économique a fait ses preuves en permettant notamment de pérenniser le 4ème poste salarié de l'association sans peser sur les groupes locaux.

Activités dans les groupes locaux

Les recettes issues des participations des parents aux activités à l'année (hors camps d'été) n'ont pas augmenté. Cette stabilité confirme toutefois la bonne santé des groupes existants post-Jamboree

Les recettes issues des camps d'été des groupes locaux double de volume (=111%), ce qui est cohérent avec le fait que les recettes des camps d'été ne sont plus captées par le Jamboree.

Le budget de solidarité inter-groupes, issus des recettes des camps d'été 2022, a été déployé aux groupes en ouverture à hauteur de 4 355 €. Comme chaque année, la totalité budgétée a donc été dépensée.

Pôle formation

Le pôle formation est quasiment à l'équilibre, tout en prenant à sa charge les frais de formation externe (les aides au BAFA ou BAFA attribué à certains de nos bénévoles pour se former à l'extérieur). Cependant les formations BAFA ont diminué de moitié, et une partie du budget a été utilisé pour investir en matériel le lieu de Céré-La-Ronde dans lequel se passera notamment le camp d'automne 2023 et d'autres formations.

Enfin, la retraite spi a été particulièrement importante cette année, avec des produits et charges ayant doublé. Elle reste légèrement déficitaire.

Boutique

Troisième année de chiffrage suite à la **migration de notre boutique vers « La boutique du scoutisme »** : les recettes sont perçues de façon indirecte, avec un pourcentage des excédents reversé à l'association et qui génère une recette d'environ 1 830 €, -28% par rapport à 2021-2022. Ce résultat s'explique par les commandes moins importantes réalisées cette année par rapport à l'année du Jamboree.

Dons et adhésions

Les **adhésions** sont en augmentation de 37 %. Cela correspond à l'augmentation des effectifs Jeunes (+6 %) mais surtout aux modifications apportées par le nouveau modèle économique.

Dans l'ensemble **les dons ont diminué (- 49.4%)**. Cette diminution provient essentiellement des mécénats d'entreprise (- 86%) qui avaient été obtenu avec le Jamboree.

Subventions

Cette année voit une nette diminution des subventions perçues par l'association. Notons que cela est principalement dû à la fin du projet Jamboree, et était anticipé.

Les subventions budgétées ont bien été perçues et sont en augmentation :

- pour les contributions des volontaires en service civique (863 € d'aide pour 1 829 € de coût d'allocations et de formation),
- pour la formation des bénévoles (FDVA) : 7 500 € perçus, contre 4 550 € l'année précédente,
- pour les postes salariés Fonjep (7000 € / an / postes sur trois ans), 14 140 € perçus sur 2022-2023,
- pour l'intranet, 2 000€ de subvention supplémentaire ont été perçus,
- enfin, 5 000€ d'aide pour le Jamboree ont été perçus en Novembre 2023

Cinq groupes locaux reçoivent des subventions de leur commune ou région pour un total de 10 450 €, et un groupe local reçoit 1 495 € de mécénat d'entreprise. Ces chiffres sont en augmentation par rapport à l'année précédente et résultent d'un nombre de demandes de subvention réalisées par les groupes locaux plus important. **Pour obtenir des subventions, la régularité des demandes est une réelle plus-value, les groupes locaux sont encouragés à poursuivre ces demandes, même s'ils n'ont pas rien obtenu en 2022-2023.**

L'augmentation de 220% des aides CAF attribuées aux groupes locaux résulte principalement d'un changement de comptabilité pour mieux suivre ces aides dans les années à venir.

Charges de fonctionnement

La rémunération du personnel augmente de 8 %. Cette augmentation est due à la présence de Lucile et donc à 3.6 « équivalents temps plein » (ETP) financé pour la première année.

Les dépenses liées aux projets plan triennal (36 000€) concernent essentiellement l'intranet. Il a été financé comme suit :

Intitulé	Réalisé 2022-2023	Intitulé	Réalisé 2022-2023
Dépense intranet	36 000€	Résultats affectés en AG	12 352€
		Subvention	2 000€
		Budget 2022-2023	8 660€
Total charges	36 000€	Total recettes	23 012€
Résultat			12 988€

En 2022-2023, 25 340€ ont été sortis de la trésorerie de l'association pour le projet intranet dont 12 352€ avaient été autorisés par les AG précédentes. Le reste (12 988€) a été validé par le bureau en cours d'année.

Les frais de communication sont à 302€. 500 € avaient été budgétés.

Les cotisations extérieures diminuent cette année (- 17 %).

Les frais courants tels que fournitures de bureau, frais postaux, bancaires, téléphone et internet sont globalement équilibrés par rapport au budget prévu. Comme prévu l'an dernier, les **locations de bureau** ont nettement augmenté (+154%), car les bureaux de Pau étaient jusqu'alors prêtés et de piètres qualités. Cependant, le prix de la location et l'équipement du nouveau local de Culoz reste bien inférieure au budget anticipé, même avec la location du bureau de Pau, et nos salariés bénéficient enfin d'un vrai local !

Les frais de réception (pour recevoir lors de l'AG et du CA) sont identiques à l'année précédente et le budget prévisionnel avait été revu à la hausse pour pallier cette charge. Il reste légèrement sous-évalué.

Les frais de déplacement sont identiques à l'an dernier et le budget avait été adapté en conséquence.

La rémunération des intermédiaires est identique à l'an dernier et le budget avait été adapté en conséquence.

L'aide au projet des jeunes a été dépensée à hauteur de 3000€ sur les 17 981€ d'enveloppe.

Enfin, **certains frais liés au Jamboree ont été constatés sur l'année en cours**, à hauteur de 1459€

4. DISPONIBILITÉS

Les comptes de l'association présentent une disponibilité globale d'environ 290 000 € au 30 septembre 2023. Il s'agit des résultats cumulés depuis la création de l'association, majorés des recettes perçues en septembre 2023.

NB : La « disponibilité » correspond aux sommes disponibles sur les comptes en banque à un instant donné. La date du 30 septembre a été choisie car à cette date les comptabilités des camps d'été sont majoritairement clôturées et les activités à l'année n'ont encore pas complètement commencées (hors adhésion à l'association).

- **Les comptes des groupes locaux présentent une disponibilité cumulée d'environ 128 000 €** au 30 septembre. On note de fortes disparités entre les groupes, de 500 € à plus de 30 000 €. La trésorerie des groupes est en moyenne de 3 800 € (hors projet foncier du groupe du Pays arédien).
- **Les autres comptes de fonctionnement de l'association disposent d'une disponibilité de 88 000 € en comptes courants et 77 000 € placés sur livret.** Elle comprend les sommes affectées aux projets des jeunes (14 981 € restant) et à la vie des commissions (6 000 €).

Hors affectation, la trésorerie restante représente environ 10 mois de dépenses de fonctionnement, hors activités de formations, des camps et des groupes locaux.

C'est une trésorerie confortable qui résulte des bons résultats des années précédentes.



5. CONCLUSIONS

Retour sur l'année 2022-2023

Bien que le résultat de cette année ne fut pas supporté par autant de dons et de financements que l'année précédente (dû à la fin du Jamboree), notre trésorerie a montré une stabilité rassurante pour les années à venir. Le budget prévisionnel de 2022-2023 anticipait 15% d'augmentation des adhésions. Finalement, nous n'avons eu que +6%. Les rééquilibrages en cours d'année nous ont permis de nous maintenir à flot sans grandes difficultés.

- C'est le signe que **le nouveau modèle financier est à la hauteur de nos exigences**, tant du côté budget que fonctionnement que des groupes locaux.

L'année 2022-2023 a été financièrement marquée par le projet Intranet, nécessitant la mobilisation de larges ressources budgétaires.

- L'intranet s'avère être un vrai succès justifiant sans peine les ressources engagées** : un premier gros projet du plan triennal enfin coché !

On peut enfin confirmer la pérennisation du 4ème poste salarié :

- Avec un CDI en plus, **l'association conserve sa stabilité financière et développe sa capacité de gestion.**

Perspectives

Cette année, le développement des contacts avec le fonds de dotation "Nouveau Monde" nous a permis de recevoir un investissement de 220 000€ sur 2 ans.

- Ce don nous permettra de déployer des projets du plan triennal plus rapidement.**



Proposition d'affectation du résultat

Le conseil d'administration propose à l'assemblée générale d'affecter le résultat financier 2022-2023 de la manière suivante :

1) Résultat des groupes locaux = 23 440 €

Proposition d'affectation :

- Les groupes locaux conservent leurs excédents dans la trésorerie de leurs comptes bancaires respectifs et peuvent l'utiliser pour leurs projets.

2) Résultat hors groupes locaux = - 28 340 €

Pas d'affectation

3) Réaffectation des résultats précédents = 20 681 €

Les assemblées générales 2021 et 2022 avaient affecté au projet Intranet une part de leur résultat financier, à hauteur de 12 352€

- Le projet intranet a mobilisé une partie des disponibilités financières de l'association en dépassant le budget attribué. La totalité des 12 352€ a donc été utilisée.

L'assemblée générale 2022 avait affecté 6000€ de résultat aux commissions.

- Seuls 300€ de cette enveloppe ont été mobilisés cette année. Il restera donc 5 700€ à réaffecter à l'AG 2023.

Propositions de réaffectation :

- Renouvellement aux commissions de cette enveloppe sur l'année 2023-2024

Suite au résultat du Jamboree, l'AG 2022 avait affecté 17 981€ à l'initiative "projet des jeunes".

- Seuls 3 000€ de cette enveloppe ont été mobilisés cette année. Il restera donc 14 981€ à réaffecter à l'AG 2023.

Propositions de réaffectation :

- Renouvellement au projet des jeunes de cette enveloppe sur l'année 2023-2024

ASSEMBLÉE GÉNÉRALE 2022

2.2 Budget prévisionnel 2022-2023

Intitulé	Réalisé 2021/2022	Réalisé 2022/2023	Prévisionnel 2023/2024	Evol N>N+1
Charges de fonctionnement	152 962	201 806	190 835	-5%
Autres achats et charges	29 861	34 296	42 000	22%
Équipement et matériel	853	326	1 000	207%
Fourniture de bureau	755	561	800	43%
Location immobilière	4 220	10 700	11 500	7%
Assurance	1 233	1 326	1 350	2%
Rémunération intermédiaires	3 221	3 387	1 000	-70%
Honoraires comptables	1 400	1 470	1 500	2%
Communication	-	302	1 200	297%
Frais de déplacement	6 398	6 270	8 000	28%
Frais de missions	1 008	615	1 500	144%
Frais de réception	2 369	2 271	3 500	54%
Frais postaux	846	547	700	28%
Frais internet	418	497	800	61%
Frais téléphone	382	319	350	10%
Frais bancaire	1 210	1 068	2 100	97%
Frais chèques vacances + CESU	448	420	600	43%
Cotisations extérieures	5 048	4 211	6 000	42%
Charges diverses	53	5	100	1808%
Rémunération du personnel	119 301	124 155	130 647	5%
Salaires bruts	88 998	95 844	99 247	4%
Charges sociales	22 750	27 199	28 000	3%
Contribution service civique	3 763	1 829	2 500	37%
Provision congés payés	2 881	1 511	-	-100%
Cadeaux	909	795	900	13%
Projets plan triennal	-	36 000	15 000	-58%
Solidarité inter-groupes	3 800	4 355	3 188	-27%
Aide au projet des jeunes	-	3 000	-	-100%
Pôle formation	19 023	12 731	20 700	63%
Frais formation interne	2 962	3 226		
Frais formation SPI	1 418	3 047		
Frais formation BAFA BAFFD	13 344	6 208		
Frais formation externe	1 300	250		
Camps nationaux	233 904	14 459	35 580	146%
Achats camp d'automne			22 580	
Achats camps accompagnés	18 242	12 999	13 000	
Achats Jamboree	215 662	1 459		
TOTAL CHARGES	405 890	228 995	247 115	8%
RESULTAT HORS GL	30 333			

GROUPES LOCAUX	233 595	313 798	330 000	5%
Achats activités année	232 962	137 167		
Achats camps été		174 836		
Frais bancaires groupes locaux	633	1 795		
TOTAL CHARGES GL	233 595	313 798	330 000	5%
RESULTAT GL	10 355	23 440	-	

TOTAL GENERAL DES CHARGES	639 485	542 794	577 115	6%
RESULTAT GENERAL	40 688		0	
TOTAL GENERAL	680 172	542 794	577 115	6%

Intitulé	Réalisé 2021/2022	Réalisé 2022/2023	Prévisionnel 2023/2024	Evol N>N+1
Produits de fonctionnement	234 442	176 123	188 715	7%
Subventions d'exploitation	90 366	32 758	29 640	-10%
Subvention FONJEP	8 343	14 140	14 140	0%
Subvention service civique	3 873	863	2 500	190%
Subvention DJEPVA	8 000	5 000	8 000	60%
Subvention FDVA formation	4 550	7 500	5 000	-33%
Subvention FDVA projet	5 400	2 000	-	-100%
Subvention Scoutisme Français	3 700	-	-	
Subvention Jeunes et Nature	56 500	-	-	
Indemnité prévoyance	-	3 254	-	-100%
Dons	15 945	8 065	10 200	26%
Dons ponctuels	10 919	4 730	7 500	59%
Dons réguliers	1 780	2 580	1 800	-30%
Dons réception	510	370	500	35%
Dons participatifs				
Mécénat entreprise	2 736	385	400	4%
Cotisations	54 385	74 442	80 397	8%
Adhésions	54 385	74 442	80 397	8%
Autres produits de gestion	733	1 069	1 000	-6%
Produits divers	469	169	100	-41%
Intérêts Livret A	263	901	900	0%
Remb. formation du personnel				
Reversements financement asso	70 460	57 959	65 478	13%
Reversements année		33 005	39 276	19%
Reversements camps	70 460	24 954	26 202	5%
Boutique	2 554	1 830	2 000	9%
Pôle formation	18 852	10 975	20 000	82%
Recettes formations internes	3 735	3 320		
Recettes formations SPI	1 215	2 820		
Recettes formations BAFA BAFFD	11 902	4 835		
Subvention DRAJES -> BAFA	2 000			
Camps nationaux	182 929	13 558	38 400	183%
Recettes camps d'automne			25 400	
Recettes camps accompagnés	20 903	13 558	13 000	
Recettes Jamboree hors sub.	162 026			
TOTAL PRODUITS	436 223	200 656	247 115	23%
		28 340		

GROUPES LOCAUX	243 949	337 238	330 000	-2%
Recettes activités d'année	130 583	130 781		
Recettes camps été	84 155	177 512		
Adhésions et dons reversés GL	17 555	5 293		
Mécénat d'entreprise	995	1 495		
Subventions villes / dép. / rég.	7 000	10 450		
Subvention CAF PS ALSH + VACAF	3 661	11 706		
TOTAL PRODUITS GL	243 949	337 238	330 000	-2%

TOTAL GENERAL DES PRODUITS	680 172	537 894	577 115	7%
		4 900		
TOTAL GENERAL	680 172	542 794	577 115	6%

A PROPOS DU BUDGET PRÉVISIONNEL

Concernant les produits

Les recettes prévisionnelles 2023-2024 prévoient **une augmentation de 8% du nombre d'adhérents jeunes et de 5% du nombre de jeunes accueillis en camp**. Elles prévoient **19% d'augmentation des versements sur les activités à l'année** des groupes locaux dû au développement de l'association mais surtout à la fin des exonérations pour les groupes en ouverture.

Précisions utiles :

- **Sans compter le fond de dotation Nouveau Monde, les subventions attendues sont en diminution, afin de rester prudents sur leurs éventuelles obtentions.** Seules les subventions connues sont intégrées au budget.
- **Le pôle formation reste globalement à l'équilibre** avec une nette augmentation par rapport à l'année 2022-2023 pour revenir à un nombre d'inscrits cohérents avec le développement de l'association. Il prend en charge les frais de formation externe (les aides au BAFA/BAFD alloués à nos bénévoles pour se former hors EDLN) et la participation de deux participantes et des bénévoles au forum des méthodes éducatives de l'OMMS.

Concernant les charges

Financement des projets du plan triennal :

- Une enveloppe de 15 000 € est prévue pour financer ces projets, selon priorité.

Autres précisions utiles :

- Les frais internet et frais bancaires augmentent en conséquence de l'entretien du nouvel intranet et des méthodes de paiement associées.
- Les cotisations extérieures augmentent selon les nouveaux tarifs de l'OMMS et l'AMGE. Elles intègrent également le déficit de l'organisation du forum des méthodes éducatives, événement déficitaire organisé par la fédération du scoutisme français.
- Les frais de réception augmentent pour organiser un week-end du conseil d'administration supplémentaire.

Concernant les groupes locaux

- **Les dépenses / recettes des groupes locaux sont prévues pour être à l'équilibre** à la clôture des comptes.

En août 2023, l'association a été approchée par l'intermédiaire de Jean-Michel (responsable spirituel) par le fonds de dotation « Nouveau Monde ». Ce fonds de dotation a été créé il y a quelques années par Gabriel Pacheco et a pour objet de soutenir les projets liés à la pratique de la méditation de Pleine Conscience. Il est entièrement financé par Gabriel Pacheco, fondateur du réseau de mandataires immobiliers SAFTI.

Le fonds de dotation propose de soutenir les projets des Éclaireuses et Éclaireurs de la Nature qui visent à transmettre la pratique de la méditation et à la rendre accessible à tous types de publics. Une demande de financement a été soumise au fonds de dotation à hauteur de **220 000€ sur deux ans pour les projets suivants** :

- **Faire connaître les Éclaireuses et Éclaireurs de la Nature** : redéfinir l'image de l'association, moderniser le site internet, déployer des campagnes de communication, améliorer notre visibilité presse, outiller les GL dans leur besoin de communication (notamment pour le recrutement des 17-30 ans), renforcer le pôle communication et développement, **recrutement d'une personne dédiée**.
- **Déployer les Éclaireurs de la Nature** : renforcer l'échelon territorial, ouvrir des groupes locaux, accueillir un public plus large, **poursuivre le développement de l'intranet**.
- **Maintenir la qualité pédagogique des activités proposées** pour participer à l'éducation de futurs adultes épanouis et responsables pour une société plus juste inclusive solidaire et non-violente, **création d'un pôle pédagogie et spiritualité, recrutement d'un.e délégué.e national.e dédié.e.**, renforcement des moyens alloués au pôle formation.

Ces projets s'inscrivent dans la continuité du plan triennal et répondent à des objectifs déjà fixés par l'association. Le fonds de dotation permet d'augmenter les moyens alloués à ces projets et d'avancer leur réalisation.

L'intégralité des projets présentés par l'association ont été acceptés par le fonds de dotation. Ils seront donc lancés dès l'année 2023-2024. 🎉

NB :

- le poste communication et développement s'arrêtera au terme du projet
- le poste pédagogie, souhaité au plan triennal, sera pérennisé dans les années à venir par le développement de l'association (réalisable dans les 2 à 3 ans)





Éclaireuses
& éclaireurs
de la Nature



- ASSEMBLÉE GÉNÉRALE 2023 -

PIÈCE 3 :

Montant des adhésions

ASSEMBLÉE GÉNÉRALE 2022

Pièce 3 : Montant des adhésions 2023-2024

Préambule :

Depuis les décisions votées lors de l'assemblée générale 2021 pour l'année 2022-2023, les adhésions à l'association fonctionnent selon les principes suivants :

Principes généraux :

- L'adhésion est valable du 1^{er} septembre au 31 août, même si elle est souscrite en cours d'année.
- **L'adhésion est obligatoire pour tous les membres Eclaireuses et Eclaireurs** (tous les jeunes de la branche Colibris à la branche Compagnons).
- **L'adhésion est obligatoire pour tous les membres Responsables**, qui selon l'article 3 des statuts « sont ceux qui, ayant accepté les méthodes et les règles des Éclaireuses et Éclaireurs de la Nature, ont été accrédités pour accomplir une mission d'animation ou d'encadrement ». Ces membres responsables (bénévoles) doivent remplir un bulletin d'adhésion mais sont dispensés du paiement de la cotisation.

Principes des montants :

- Le montant des adhésions est établi selon une grille tarifaire modulée en fonction du quotient familial fiscal (différent du quotient familial de la CAF).
- Les recettes issues des adhésions sont perçues et employées par le budget national de l'association.
- 50 % du montant total des dons provenant d'un groupe local lors de la campagne d'adhésion est reversé à ce groupe local depuis le budget national.
- Un reçu fiscal est délivré pour toute adhésion et/ou don versé à l'association à partir de la seconde tranche du quotient familial fiscal.
- L'adhésion « camp », valable pour la durée d'un camp d'été, est au tarif réduit unique de 30 € pour les mineurs ne faisant pas partie d'un groupe local à l'année.

Ces principes s'appliquent actuellement aux adhésions 2022-2023 dont les montants sont :

Quotient familial	< 9600€	de 9601 € à 16800 €	de 16801€ à 26400€	> 26401 €
1 ^{er} enfant	☐ 30 €	☐ 50 €	☐ 80 €	☐ 110 €
Par enfant, à partir du 2 ^{ème} enfant	☐ 30 €	☐ 30 €	☐ 50 €	☐ 80 €

Depuis la rentrée 2023, la souscription à l'adhésion ne passe plus par les bulletins papiers mais par l'Intranet, permettant ainsi le règlement par chèque ou par carte bancaire, et l'émission automatique du reçu fiscal.

Pour l'année scolaire 2024-2025 :

Il est proposé au vote de l'assemblée générale de reconduire les mêmes principes et montants.



Éclaireuses
& éclaireurs
de la Nature

- ASSEMBLÉE GÉNÉRALE 2023 -

PIÈCE 4 :

Conseil d'administration

ASSEMBLÉE GÉNÉRALE 2023

Pièce 4 : Élection des administratrices et administrateurs

Composition actuelle du conseil d'administration et du bureau

	NOM	PRÉNOM	FONCTION AU BUREAU 2022 - 2023	DURÉE DU MANDAT	STATUT À L'AG 2023
1	BERNAT	Valérie		2019 – 2023	Fin de mandat
2	BUU	Emmanuel	Secrétaire adjoint	2019 – 2023	Fin de mandat
3	TRAUTVETTER	Pauline		2019 – 2023	Fin de mandat
4	LEMAITRE	Corentin		2020 – 2024	Démissionnaire
5	MAGNANI	Séréna	Vice présidente	2020 – 2024	Mandat en cours
6	LEAULT DECAS	Diane	Trésorière adjointe	2020 – 2024	Mandat en cours
7	BENARD	Dominique		2022 - 2024	Mandat en cours
8	BEAUCHESNE	Julien	Membre	2021 – 2025	Démissionnaire
9	LE MAITRE	Louis		2021 – 2025	Démissionnaire
10	THOMAS	Adèle		2021 – 2025	Mandat en cours
11	PONS	Julien	Membre	2022 – 2025	Mandat en cours
12	CUIROT	Arthur	Secrétaire	2022 – 2026	Démissionnaire
13	HAMELIN	Jérôme		2022 – 2026	Mandat en cours
14	LEFEBVRE	Ophélie	Présidente	2022 – 2026	Mandat en cours
15	VALBRET	Robin	Trésorier	2022 – 2026	Mandat en cours

- **Les trois administrateurs et administratrices élus à l'AG 2019 arrivent en fin de mandat et doivent être remplacés ou réélus** (par une nouvelle candidature, le cas échéant).
- **Quatre administrateurs sont démissionnaires et peuvent être remplacé.** Les mandats des l'administrateur ainsi élus en remplacement d'un membre démissionnaire prendront fin à la date où devait normalement expirer le mandat du membre remplacé (cf. art 5 des statuts).
- **Ce sont donc au minimum quatre administratrices ou administrateurs qui devront être élus ou réélus par l'assemblée générale 2023 :**
 - Trois administrateurs en renouvellement des administrateurs élus en 2019, pour des mandats classiques de quatre années, jusqu'en 2027.
 - Un administrateur (au minimum) en remplacement d'un membre démissionnaire, afin d'avoir au minimum 12 membres du conseil d'administration, comme indiqué dans les statuts pour un mandat de 2 ans, jusqu'en 2025.

NB : Les candidats décideront entre eux et d'un commun accord, avant l'élection, pour quelle durée de mandat ils souhaitent postuler, selon le détail ci-dessus. Si le consensus n'est pas possible, il sera soumis à un vote de l'AG.

Selon les statuts et règlement intérieur (extraits) :

« L'association est administrée par un conseil d'administration dont le nombre des membres, fixé par délibération de l'assemblée générale, est compris entre douze (12) membres au moins et seize (16) membres au plus. Les membres du conseil d'administration doivent être majeurs et à jour de leur cotisation. Les membres du conseil sont élus au scrutin secret pour quatre (4) ans par l'assemblée générale et choisis dans les catégories de membres dont se compose cette assemblée.

Le renouvellement du conseil a lieu par quart, tous les ans. Les membres sortants sont rééligibles.

Tout membre de l'association, ayant exercé un poste de responsable pendant au moins un an au sein de l'association, sauf dérogation spécifique accordée par le conseil d'administration, est éligible au conseil.

Le conseil élit parmi ses membres un bureau composé d'un(e) président(e), un(e) à trois vice-président(e)s, un(e) trésorier(ère) et éventuellement un(e) trésorier(ère) adjoint(e), un(e) à deux secrétaire(s), des membres. Le bureau est composé de huit (8) membres au maximum. Il est élu pour un an. Ses membres sont rééligibles. »



Liste des candidats en 2023 :

Par ordre d'arrivée des candidatures connues au 27/10/2023.

Nous vous informons que certaines candidatures ne sont pas encore arrivées. Les candidatures restent ouvertes jusqu'à l'assemblée générale. Vous pourrez retrouver la liste complète des candidatures actualisée dans cette pièce disponible sur le site internet.



Emmanuel Buu :

Missions exercées :

Administrateur, membre de la com spi, acompa

Motivations :

J'ai un long historique aux EDLN, chef, RGL, membre du bureau. Je souhaite renouveler mon mandat au CA parce que j'abandonne progressivement les rôles animatifs mais je souhaite continuer à apporter mon énergie à l'asso à un rythme un peu moins soutenu.

Investissement dans des commissions, peut être pilotage de projet informatique. Bref, je souhaite rempiler.



Titouan Morhain :

Missions exercées :

Je suis bénévole au Groupe Local Ouest Provence où j'exerce la fonction de responsable pédagogique et chef d'unité Pionnier, je suis également bénévole au territoire méditerrané où je gère le canal de discussion discord entre les RGL du territoire, je suis, pour finir, en dernière année Compagnon.

Motivations :

"Comme certains, certaines ont commencé à le dire avant moi et qui sont passés au CA ; je suis un enfant des EDLN.

Je suis EDLN depuis que j'ai 11 ans (Vaillant). Pendant toutes ces années riches en aventures, les EDLN m'ont tellement incroyablement énormément apporté. A tel point qu'aujourd'hui, je ne peux plus distinguer un bout de moi qui ne soit pas produit des EDLN.

Durant mes années vaillant et pio, les journées scouts étaient pour moi mon oxygène. Ces journées (d'un quotidien compliqué), m'ont donné confiance. Une journée par mois, un camp par ci par là, des projets, des gens incroyables et vous voilà transformé à tout jamais ! Le super pouvoir de la vie dans la nature et de la bienveillance !

Au fil des années, vous m'avez fourni le terreau de la meilleure des qualités pour commencer à faire pousser la vie dont je rêve.

Je vous dois énormément. À ma promesse pio j'ai dit, entre autres, que j'avais une dette envers les Edln. C'est peut-être une formulation maladroite pour dire à quel point je ressens le besoin de permettre à d'autres enfants de bénéficier de cette pédagogie saine et constructive.

Participer à faire vivre un groupe local est certainement le meilleur moyen de faire vivre cette pédagogie. Mais entrer au CA ce serait pour moi un moyen supplémentaire de m'engager et la possibilité de porter ce projet encore plus largement.

Entrer au CA pour moi ce serait un moyen supplémentaire de montrer mon engagement. J'apporterai ainsi ma pierre pour la construction d'une association qui participe à proposer des solutions concrètes et puissantes aux générations à venir, face aux enjeux qui sont là et qui arrivent.

Pour moi les EDLN doivent d'abord être la démonstration vivante que la bienveillance ça marche.

Ils doivent aussi proposer des pistes, des solutions, des projets. Je voudrais participer à faire en

sorte qu'on soit une sorte de bibliothèque vivante de solutions pour ceux qui veulent vivre en harmonie avec la nature et entre humains dans des relations saines et bienveillantes. Pour moi c'est ça être « engagé pour un monde meilleur »."

Je souhaite intégrer le Conseil d'Administration pour y apporter le point de vue d'un jeune qui a vécu de l'intérieur la proposition pédagogique de l'association. Je souhaite également intégrer le C.A pour apporter le regard de ma génération et mon expérience du terrain en tant que chef.

Et participer à ma mesure au rayonnement des Edln.



Valérie Bernat :

Missions exercées :

Membre du CA et de la commission MSE, dégaineuse occasionnelle de budget prévisionnel et accessoirement, intendante en caravane :-D

Motivations :

Faire grandir l'association de nos différences ;-)



Benoît Darblade :

Missions exercées :

Je suis co-équipier du GL de Grenoble depuis 9 ans où j'ai exercé successivement les rôles de secrétaire des Voyageurs, des Vaillants puis des Pios. Et je suis maintenant secrétaire du groupe en appuis de nos deux Co-RGL

Motivations :

J'ai 50 ans et je suis le père de deux enfants qui ont vécu l'aventure EDLN, notamment avec ma grande fille maintenant compagne. J'ai été Scout de France gamin jusqu'à l'âge adulte et j'ai souhaité proposer à mes enfants de vivre l'intense aventure scout avec les EDLN. Je me suis pleinement retrouvé dans les valeurs de responsabilité écologique et sociale de notre mouvement qui a su traduire ses intentions initiales en une proposition éducative concrètement vécue par nos jeunes. La proposition alimentaire en est un exemple assez fort. J'adore le groupe que nous formons, la richesse et la joie que nous partageons.

Je souhaiterais participer aux réflexions du CA parce que je crois en la force de notre mouvement, en sa capacité de semer des graines transformatrices pour la beauté de notre monde.



Alexandre Hénique :

Missions exercées :

Ancien bénévoles, localement (Avalon), au CA et au bureau de début 2015 à fin 2019.

Motivations :

Bonjour,

Mon enfance fut SGDF suivie d'une longue pause lors de ma vie d'adulte mais avec cette éternelle petite flamme scintillante que le scoutisme a éveillé au plus profond de moi. A karmaling ma rencontre avec les EDLN a été le début d'une magnifique aventure humaine que j'ai également pu partager avec mes enfants. J'ai modestement et tout naturellement apporter ma contribution au sein du groupe local d'Avalon, au CA et au bureau. Puis, ce fût à nouveau

le moment de faire une pause pour des raisons personnelles, sachant qu'ils me serait difficile de mener à bien et convenablement les tâches qui m'étaient confiées. Cette grande famille que sont les EDLN portent des valeurs qui me sont chères et pleines d'espoir pour l'humanité et sa planète qui l'accueille. A ce jour, de nouveau dans une situation personnelle plutôt stable, l'idée de pouvoir revenir parmi vous toutes et tous serait l'occasion de renouveler ma modeste contribution au développement de notre associations.

A l'aube de mes 50 ans je suis un chanceux époux et papa de deux enfants (13 et 16 ans).



Éclaireuses
& éclaireurs
de la Nature

- ASSEMBLÉE GÉNÉRALE 2023 -

PIÈCE 5 :

Modification du règlement intérieur

ASSEMBLÉE GÉNÉRALE 2023

Pièce 5 : Modification du règlement intérieur

1. Proposition d'ajout d'une annexe : Loi du cœur et promesse des Éclaireuses et Éclaireurs de la Nature.

En cohérence avec les demandes de l'Organisation Mondiale du Mouvement Scout (OMMS), la commission pédagogie en lien avec le conseil d'administration de l'association, a travaillé à **la réécriture des textes de loi du cœur et de promesse adulte** pour ajouter la notion de « duty to god ».

Le conseil d'administration propose de les ajouter comme première annexe au règlement intérieur.

❖ Loi du cœur des Éclaireuses et Éclaireurs de la Nature actuelle : (non présente dans le règlement intérieur)

L'Éclaireur est une personne digne de confiance.

L'Éclaireur ouvre son cœur, il fait preuve d'écoute et de générosité.

L'Éclaireur vit avec énergie, il s'organise et ne fait rien à moitié.

L'Éclaireur est patient, il prend la vie du bon côté et valorise tout effort.

L'Éclaireur est juste dans ses pensées, ses paroles et ses actes.

L'Éclaireur comprend l'interdépendance, il protège la nature et la vie sous toutes ses formes.

L'Éclaireur fait de son mieux pour vivre heureux, pour lui-même et pour les autres.

❖ Modification proposée :

L'Eclaireur / L'Eclaireuse est une personne digne de confiance.

L'Eclaireur / L'Eclaireuse ouvre son cœur, fait preuve d'écoute et aide autrui avec générosité.

L'Eclaireur / L'Eclaireuse chemine dans la grande famille scout et s'engage dans la société

L'Eclaireur / L'Eclaireuse vit avec énergie, s'organise et ne fait rien à moitié

L'Eclaireur / L'Eclaireuse est patient(e) dans la difficulté, prend la vie comme elle vient et valorise tout effort.

L'Eclaireur / L'Eclaireuse cultive une discipline de vie en présence avec l'aide de ses pairs et ses aîné.es

L'Eclaireur / L'Eclaireuse s'applique à avoir des pensées, des paroles et des actes justes.

L'Eclaireur / L'Eclaireuse s'ouvre à l'interdépendance, protège la nature et la vie sous toutes ses formes.

L'Eclaireur / L'Eclaireuse fait de son mieux pour vivre heureux.se, avec sobriété, pour lui/elle-même et pour les autres

❖ Promesse cheffaine s et bénévoles actuelle :
(non présente dans le règlement intérieur)

Je promets de faire tout mon possible, avec votre aide,
pour servir la Nature et le monde,
aider mon prochain à tout moment,
vivre heureux,
et suivre la Loi du cœur des Éclaireurs de la Nature.

❖ Modification proposée :

En tant qu'Eclaireur.euse de la Nature, avec votre aide,
Je promets de faire mon possible pour vivre heureux.se,
être au service des autres, du monde et de la Nature.
Je promets d'explorer mon chemin spirituel de pleine conscience,
de découvrir mon interdépendance avec le Vivant
Et de faire de mon mieux pour accueillir ma Nature fondamentale.
Je promets de suivre la Loi du cœur des Éclaireuses et Éclaireurs de la Nature



2. Proposition de modification de l'annexe 1 : modèles des tenues et écussons

Conformément à la décision de l'assemblée générale 2022, le conseil d'administration propose la modification suivante :

Annexe 1 actuelle :

ANNEXE 1 - MODÈLES DES TENUES ET ÉCUSSENS

NB : le cas échéant, ajouter aussi l'écusson territorial sous la demi-lune de groupe

« Groupe local de ... » - épaule droite, écriture bleue sur fond blanc



Modification proposée :

ANNEXE 1 – MODÈLES DES TENUES ET ÉCUSSENS

NB : le cas échéant, ajouter aussi **un écusson de groupe local** sous la demi-lune de territoire « **Territoire de ...** » - épaule droite, écriture bleue sur fond blanc.

Colibris



Voyageuses - Voyageurs



Vaillantes - Vaillants



Pionnières - Pionniers



Compagnons



Chefs - cheftaines





Éclaireuses
& éclaireurs
de la Nature



- ASSEMBLÉE GÉNÉRALE 2023 -

PIÈCE 6 :

Retours des assemblées locales

(ou presque)

ASSEMBLÉE GÉNÉRALE 2023

Pièce 6 : Retours des assemblées locales

Les groupes locaux ont organisé leurs assemblées locales au printemps, avant l'été, ou à la rentrée, en fonction de leurs possibilités.

Le Conseil d'Administration a étudié chacun des retours formulés. Vous trouverez ci-dessous les questions et remarques des groupes locaux du Glop (Groupe Local Ouest Provence) et de Paris. Ce ne sont pas des retours d'assemblée locale officiels (l'un est simplement une remarque, l'autre est une proposition de deux cheftaines, non validés en assemblée locale). Cependant, ayant déjà entendu ces retours par d'autres canaux, le conseil d'administration a décidé de s'en saisir et de faire les propositions suivantes à l'assemblée générale.

N.B : les assemblées locales sont de mieux en mieux vécues dans les groupes. Nous avons reçu plusieurs retours par mail depuis la rentrée. Cependant, elles traitent en majorité des questions du terrain mais assez peu de sujets à destination de l'AG. Cela reste le moyen privilégié pour faire vivre la démocratie sur le terrain et à destination de l'ensemble de l'association à travers des remarques, questions et propositions.

Pour essayer de dynamiser et davantage utiliser cette instance, le CA va proposer un format de consultation et votes pendant les assemblées locales de 2024 avant le vote final à l'AG (plus d'infos dans la partie "retour du Glop").

SOMMAIRE

Voici les différents retours évoqués dans ce document :

- 1. Consultation sur le vocabulaire chefs et cheftaines**
- 2. Création d'un groupe de travail "Inclusions"**

1. CONSULTATION SUR LE VOCABULAIRE CHEF/CHEFTAINÉ – OUEST-PROVENCE

Selon le Glop, la question de la pertinence du vocabulaire chef/cheftainé et d'un éventuel changement se pose régulièrement dans l'association et dans plusieurs groupes locaux. Ils n'ont pas de propositions concrètes concernant la méthode ou le vocabulaire. Ils ont simplement informé le conseil d'administration de cette réflexion.

La réponse du conseil d'administration :

En effet, c'est un retour que l'on entend depuis quelques années. Le Conseil d'administration propose de lancer une consultation selon ce calendrier :

- AG 2023 : vote concernant oui ou non, le lancement d'une consultation
- Assemblées locales 2024 : discussions, propositions de termes et retours au CA
- AG 2024 : vote final et application dans l'association

(Cela impliquera de nombreuses modifications dans nos documents).

2. CREATION D'UN GROUPE DE TRAVAIL « INCLUSIONS » - PARIS

Dans la continuité du travail sur les oppressions entamé en 2023 par le CA, et en cohérence avec le nouveau projet éducatif, plusieurs bénévoles souhaitent que soit créée une commission « inclusion » qui travaillerait sur tous les thèmes relatifs aux oppressions et à l'inclusion de tous les profils.

Cette commission travaillerait sur les thèmes suivants :

- La question du handicap : handicap moteur et sensoriel, accueillir au mieux les personnes en situation de handicap dans un mouvement qui vit dans la nature... Ce thème recoupe également la question des maladies mentales et psychiques.
- Les questions des genres, des orientations sexuelles et des personnes intersexes : permettre à chacun·e de trouver sa place et d'être accueilli·e avec son identité de genre, son orientation sexuelle, etc.
- La question du sexisme : se questionner sur la considération accordée aux différentes personnes, travailler encore sur l'égalité hommes-femmes (les EDLN sont bons, mais peuvent être encore meilleurs sur ce sujet).
- La question du racisme et de l'appropriation culturelle : repenser nos pratiques, notamment dans l'imaginaire, pour inculquer aux enfants le respect des autres cultures et de leurs symboles.

L'idée générale de cette commission est :

1. Que l'association exprime clairement et précisément ses positions sur le sujet
2. De rassembler des ressources afin d'établir une documentation et des directives claires, à destination des équipes de groupe et des maîtrises, pour favoriser l'accueil des personnes qui en ont besoin
3. Mener des actions de formation sur le thème de l'inclusion
4. Entrer en dialogue avec d'autres associations et professionnels travaillant sur le sujet
5. Mettre en place des moyens concrets de mesure de l'application des pratiques d'inclusion

« Il est primordial de porter une attention particulière à chacun·e pour réfléchir à des solutions pour que chaque personne soit à l'aise : c'est une démarche que les EDLN mènent déjà, mais qui pourrait profiter de la mise à disposition de ressources, de formations spécifiques, de dialogues fréquents et ciblés entre les personnes ressources et les chefs sur le terrain, ainsi que des échanges avec d'autres associations. »

La réponse du conseil d'administration :

Cela semble représentatif des besoins actuels de l'association (et cela anticipe des besoins futurs). Nous nous questionnons sur un lien à établir avec le groupe de travail bientraitance. N'étant pas inscrit au plan triennal, cela ne peut pas être prioritaire.

Le conseil d'administration propose de créer un groupe de travail, au maximum autonome, qui fait l'état des lieux et cadre le sujet afin de faire une proposition pour l'AG 2024.



Éclaireuses
& éclaireurs
de la Nature

- ASSEMBLÉE GÉNÉRALE 2023 -

PIÈCE 7 :

Projet éducatif

ASSEMBLÉE GÉNÉRALE 2023

Pièce 7 : Projet éducatif

Préambule

Le projet éducatif actuel a été écrit en 2013, il y a 7 ans. En 2020, le groupe local de Pays-Arédien propose à l'assemblée générale de faire évoluer le texte pour le rendre plus actuel et notamment ajouter la notion de résilience. La commission écologie produit plusieurs travaux en lien et interpelle le conseil d'administration (CA) pour modifier la partie écologie du projet éducatif. L'objectif est ajouté au plan triennal 2022-2025 par l'assemblée générale 2022.

Le conseil d'administration définit une méthode pour cette révision dès le mois de décembre en suivant la méthode Renouveau et Actualisation des Programmes (RAP) de l'OMMS avec comme objectif de faire une mise à jour et pas une refonte totale, centrée sur la notion de résilience en laissant la possibilité à d'autres sujets d'émerger.

Les étapes

De décembre à mars, les salariées organisent une grande consultation de l'association : les jeunes, les Compagnons, les chefs et cheftaines, les parents et les différentes commissions impliquées : pédagogie, écologie, internationale et spiritualité.

La commission écologie réfléchit à la partie écologie et propose d'ajouter :

- La transmission de connaissances du vivant, des écosystèmes, des enjeux écologiques
- L'accueil des émotions fortes et de l'éco-anxiété
- Une volonté de s'engager en faveur du vivant

Lors de son week-end de mars, le conseil d'administration ainsi que des représentant·e·s de chaque commission impliquée liste les grands thèmes qui sont ressortis dans la cadre de la consultation et du retour de la commission écologie. Le CA se réunit de mars à mai pour traiter les grands thèmes suivants :

- L'éducation au numérique et la pause numérique
- La santé mentale des jeunes
- Les questions d'oppression et d'émancipation, notamment les questions liées aux genres.

De juin à octobre, le conseil d'administration finalise l'écriture en ajoutant tous les points précédents, toujours en lien avec des membres des commissions. Un dernier aller/retour a lieu avec la commission écologie concernant la partie trois.

Le conseil d'administration soumet maintenant la proposition de réécriture du projet éducatif à l'approbation de l'assemblée générale.



Projet Éducatif

des Éclaireurs et Éclaireuses
de la Nature



Éclaireuses - Éclaireurs de la Nature

Mouvement scout pour une éducation à la Pleine Conscience



Un mouvement de scoutisme acteur d'un esprit de sagesse et de non-violence ~~~~~	3
1 - Scoutisme: grandir avec les éclaireuses et les éclaireurs ~~~~~	4
Chercher son chemin ~~~~~	4
Cheminer ensemble ~~~~~	5
Cheminer dans le monde ~~~~~	7
2 - Spiritualité: éclairer sa propre nature ~~~~~	8
Le cœur de l'inspiration des EDLN ~~~~~	8
Une spiritualité laïque au cœur de la vie ~~~~~	8
Les trois apprentissages au cœur de la spiritualité des EDLN ~~~~~	9
L'ouverture du cœur ~~~~~	9
3 - Écologie: se relier à la nature ~~~~~	10
La nature, lieu d'émerveillement ~~~~~	10
La nature, notre mère nourricière ~~~~~	11
Se questionner et comprendre la nature ~~~~~	11
Nourrir notre engagement et nos actions ~~~~~	12
Rejoignez-nous! ~~~~~	13



Un mouvement de scoutisme acteur d'un esprit de sagesse et de non-violence

L'association des Éclaireuses et Éclaireurs de la Nature (EDLN) est un mouvement de scoutisme. C'est un lieu d'activités, de jeux et d'aventures, où l'ambition est de proposer aux enfants et aux jeunes un cadre pour rêver, grandir, se connaître, vivre ensemble, explorer le monde, agir, bâtir des projets et construire un monde meilleur. L'association propose aux enfants un chemin éducatif qui leur permet de devenir des adultes heureuses et heureux, responsables, actives et actifs dans leur vie et dans la société.

Elle propose aussi à des adultes bénévoles d'accompagner ces jeunes dans une relation éducative de confiance, en complément de leur éducation habituelle: famille, école, associations sportives, artistiques et autres.

"Les rêves d'aujourd'hui seront les réalités de demain."

Malala Yousafzai

Le mouvement des Éclaireuses et Éclaireurs de la Nature s'inspire des valeurs éthiques et spirituelles universelles du bouddhisme. Il met en œuvre cette inspiration en offrant à chacune et chacun de ses membres, jeunes et adultes, la possibilité d'explorer et de cultiver ses propres qualités par l'expérience de la pleine présence, de l'interdépendance avec le vivant et de l'ouverture du cœur.

Conscients des enjeux actuels, les Éclaireuses et Éclaireurs de la Nature prennent position en faveur d'une écologie respectueuse du Vivant. Chacune et chacun est amené-e à porter son attention sur sa relation avec l'environnement en vivant avec la nature, en cherchant à la comprendre et en s'engageant pour la protéger.

Reconnaissant les forces vives, parfois d'indignation ou de rejet, mais aussi d'enthousiasme et de créativité propres à la jeunesse, le mouvement se propose d'accompagner les jeunes vers la recherche de leur propre boussole intérieure, tournée vers une vie épanouie, des actes positifs, responsables, utiles à eux-mêmes, aux autres et au monde, afin de devenir les actrices et les acteurs de leur futur.



Un mouvement scout reconnu par le scoutisme mondial

Les Éclaireuses et Éclaireurs de la Nature sont membres de la Fédération du Scoutisme Français et adhérents aux deux organisations scouts mondiales: l'Organisation Mondiale du Mouvement Scout (OMMS) et l'Association Mondiale des Guides et Éclaireuses (AMGE). Ils y adhèrent pleinement et s'engagent à mettre en pratique les buts, principes et méthodes décrites par ces organisations mondiales. Fondée en 2007, l'association a été créée pour représenter le scoutisme d'inspiration bouddhiste en France, aux côtés des autres associations composant la Fédération du Scoutisme Français.

Les trois chapitres du projet éducatif des EDLN se basent sur les trois piliers fondateurs du mouvement:

*Le scoutisme
Le bouddhisme
L'écologie*



Scoutisme

grandir avec les éclaireuses et les éclaireurs

Les EDLN proposent à chaque enfant, chaque jeune, de grandir avec le scoutisme en devenant une éclaireuse ou un éclaireur. Il s'agit d'une invitation faite aux enfants et aux jeunes à poursuivre une quête, un trésor. Mais le vrai trésor est au-delà de l'aventure symbolique: l'éclaireuse, l'éclaireur apprend

à chercher son chemin, en coopération avec celles et ceux qui l'entourent, la nature et le vivant.

Dans un monde où les crises alimentent le pessimisme, le scoutisme est un formidable moteur d'espoir!



Chercher son chemin

Le scoutisme propose aux jeunes une éducation émancipatrice et libératrice qui vise à exprimer les qualités déjà présentes chez les jeunes plutôt qu'à les imprimer depuis l'extérieur. Dans un monde en perpétuel bouleversement, nous faisons confiance au potentiel de chaque jeune et l'accompagnons dans le développement de nouvelles compétences et de ses qualités intérieures, par la prise d'initiative et de responsabilité.

"Les connaissances qu'on a cherchées restent, celles qu'on n'a pas cherchées se perdent."

Baden-Powell

Les cinq branches (ou tranches d'âge)

Les Colibris 6-8 ans

Les Voyageuses et Voyageurs 8-11 ans

Les Vaillantes et Vaillants 11-14 ans

Les Pionnières et Pionniers 14-17 ans

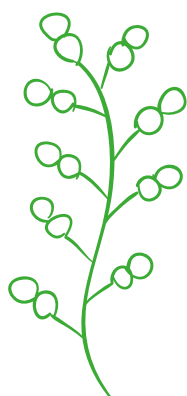
Les Compagnons 17-20 ans

Le mouvement encourage les jeunes à exprimer leurs ressentis et à faire preuve d'entraide. Les chefs et cheftaines scouts leur proposent des outils pour reconnaître les oppressions sociales et affectives qui peuvent peser sur leurs épaules. Progressivement, en identifiant leurs besoins pour continuer à s'épanouir, ils et elles prennent pouvoir sur leur vie. Les adultes sont garants des objectifs et de la méthode permettant de faire réussir avec les jeunes cette éducation libératrice.



Baden-Powell, le fondateur du scoutisme, avait choisi comme emblème la fleur de lys, qui indiquait le nord sur les cartes anciennes. Chez les EDLN, nous faisons vivre ce symbole en invitant chaque jeune à prendre possession de son développement et à découvrir sa propre boussole intérieure, celle qui le guidera dans sa future vie d'adulte autonome, solidaire, responsable et engagé.

Les EDLN se reconnaissent dans les trois principes fondamentaux du scoutisme: une relation saine à soi-même, une relation harmonieuse à l'autre, et une exploration de la dimension spirituelle de l'existence. Nous considérons que la recherche de sens est une dimension essentielle de l'humain qui ne peut être ignorée.



Les six axes de développement

1. développement physique
2. développement intellectuel
3. développement affectif
4. développement social
5. développement spirituel
6. développement du caractère



Cheminer ensemble

De nos jours, l'approche individualiste de la vie prime trop souvent. La méthode scout et guide nous offre des clés pour répondre à cet enjeu de société. Par la pratique de la coopération, le scoutisme insiste sur le souci des autres, la solidarité et l'entraide. La progression des jeunes commence par l'engagement volontaire à respecter une éthique et une charte de vie collective: la loi du cœur. Tout en prenant en considération cet engagement, chaque jeune est invité à prononcer sa promesse qui symbolise son adhésion à la vie scout. La variété des expériences vécues par le jeune lui permet de développer progressivement une discipline intérieure favorisant l'épanouissement du groupe, qui repose sur la complémentarité de toutes et tous.

À ce titre, la différence de genre étant vue comme une richesse et non comme un clivage, nous éduquons à la mixité les jeunes dans un même souhait d'auto-émancipation. Nous sommes profondément convaincus que chaque enfant, chaque jeune, quels que soient son genre, son milieu d'origine, son vécu, ses possibilités, a quelque chose d'exceptionnel en lui ou elle qui peut être mis au service de toutes et tous et qui n'attend que d'être révélé. Pour accompagner cette émergence, l'éducateur, l'éducatrice construit une relation de confiance avec les jeunes autour des quatre dynamiques suivantes :



Écouter et dialoguer: pour que soit garantie sa sécurité affective, émotionnelle et morale, chaque jeune fait l'objet d'une attention particulière quant à ses questionnements, ses craintes, ses besoins et ses désirs. Les cheftaines et chefs scoutés adaptent leur posture à la variété des situations vécues et accueillent la parole de chaque jeune afin de mettre en place un dialogue privilégié. Parfois perçu comme un modèle dans certains domaines, c'est surtout en tant que grand frère ou grande sœur que l'éducatrice et l'éducateur se positionne, à l'écoute, partageant les aventures et le quotidien des enfants et des jeunes. Les éducatrices et éducateurs interviennent pour garantir le cadre dans lequel se construit la vie du groupe.

Vivre en coopération: la vie chez les EDLN est construite sur le modèle d'une "république des jeunes", où chacune et chacun participe aux décisions dans une dynamique démocratique pour gérer la vie quotidienne et l'aventure de l'unité. Le système d'équipes permet à chacun et chacune de prendre son rôle et ses responsabilités et de les expérimenter au sein du groupe. Dans ce cadre ludique, les jeunes font aussi l'expérience de l'engagement et de la responsabilité collective, en s'impliquant dans des projets utiles à la société.



Apprendre par l'expérience : les activités et les jeux vécus dans le scoutisme sont autant de moyens de proposer des expériences qui enrichissent et transforment intérieurement. Chaque activité est réfléchie en fonction de l'intérêt pédagogique qu'elle comporte et de sa pertinence au regard des besoins des jeunes accueillis. Le soutien des adultes encourage les jeunes à mener des projets à la mesure de leurs capacités.

Garantir un cadre sécurisant : les adultes prennent des dispositions pour que les jeunes évoluent à l'abri de la maltraitance physique et psychologique. Les jeunes apprennent aux côtés de leurs pairs à reproduire ce cadre au quotidien. La volonté des Éclaireuses et Éclaireurs de la Nature est d'accompagner les adultes à écouter et prendre en compte la parole des jeunes pour assurer leur sécurité, à l'intérieur comme à l'extérieur de l'association.



Favoriser la résilience

L'éducation scoute contribue à former des personnes résilientes, c'est-à-dire capables d'affronter les difficultés et de rebondir en cas d'échec. Cela est possible par l'acquisition de quatre compétences fondamentales : la capacité à développer des relations sociales positives, la capacité à résoudre des problèmes, l'autonomie, c'est-à-dire la capacité à juger et à décider par soi-même, et la capacité à considérer la vie et l'avenir avec optimisme. Ces compétences s'acquièrent grâce à une relation éducative avec les jeunes faite d'attention et de bienveillance, d'ambitions exprimées à leur égard et par l'ouverture d'opportunités de participation et de contribution positive dans la communauté.

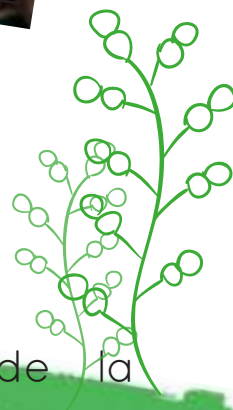


Cheminer dans le monde

Les éclaireuses et éclaireurs se retrouvent régulièrement lors de grands rassemblements nationaux, qu'ils organisent ou auxquels ils participent. Les EDLN sont aussi membres des organisations du scoutisme mondial. En devenant "éclaireuse et éclaireur de paix" les EDLN s'engagent dans la construction d'un monde meilleur. En rejoignant cette fraternité mondiale, les enfants et les jeunes se construisent en tant que citoyens et citoyennes du monde, conformément au vœu de paix universelle formulé par Baden-Powell.

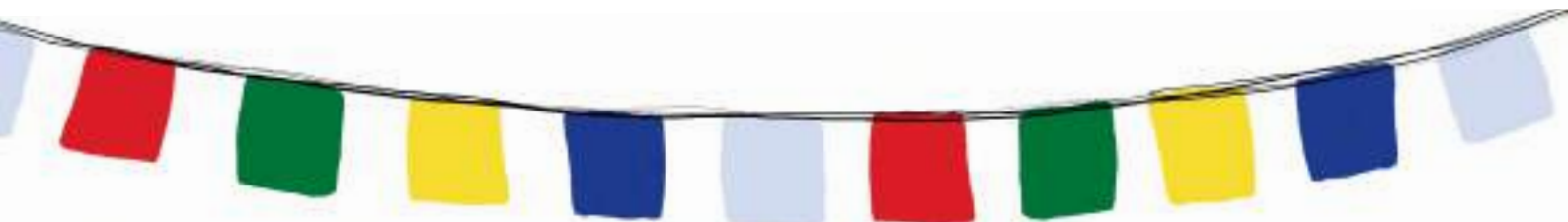
Un mouvement ouvert à toutes et tous

L'association s'engage en faveur de l'inclusion et de l'ouverture à toutes et tous. Elle accueille les enfants, les jeunes et les adultes, quelles que soient leur culture, leur origine sociale, leur croyance, leur genre. Dans la mesure de la garantie de la sécurité de toutes et tous, le mouvement accueille les personnes quel que soit leur état de santé physique et mental. L'égalité et l'équité sont des valeurs essentielles qui permettent la création d'un environnement sûr et inclusif où chacune et chacun peut s'épanouir et contribuer au bien de la communauté.



Les neuf éléments de la méthode scout, guide

1. la loi du cœur et la promesse
2. l'éducation par l'action
3. le système d'équipe
4. le cadre symbolique
5. la vie dans la nature
6. la progression personnelle
7. la relation éducative
8. l'engagement dans la communauté
9. la relation à l'autre



2

Spiritualité éclairer sa propre nature

L'évolution de notre société moderne, développant sans cesse technologie et confort matériel, provoque dans le même temps un sentiment de perte de sens: l'absence de sens profond donné à la vie. Dans ce contexte, la quête de l'épanouissement et du bonheur, individuel et collectif, perd de son importance dans le cheminement de l'être humain en général et dans l'éducation des enfants en particulier. Aujourd'hui plus que jamais, notre monde a besoin d'évoluer et sa jeunesse en est l'avenir. Mais aucun changement extérieur véritable ne peut advenir sans changement intérieur.

"On a besoin de nous à tous les échelons de la société. On a besoin que nous transformions nos esprits et nos actions pour le bien des autres et pour l'avenir du monde."

Pema Chödrön



Le coeur de l'inspiration des EDLN

Le mouvement des EDLN propose une spiritualité non confessionnelle et non dogmatique qui puise sa source au cœur du bouddhisme. Il y a 2 500 ans, le Bouddha a transmis des enseignements nommés "Dharma", ayant pour objectif de se libérer des conditionnements et des illusions, sources de disharmonie et de souffrance, et de réaliser sa nature profonde, source d'harmonie et de bonheur. L'éducation essentielle commence donc par apprendre à découvrir et à se connecter à ses propres ressources afin de pouvoir les faire rayonner dans tous les aspects de sa vie.

Ainsi le nom de notre mouvement "Éclaireuses et Éclaireurs de la Nature" renvoie à la "nature" des forêts et des bois et aussi à la "Nature" profonde de chacune et chacun, source de bonheur. Ces deux aspects sont liés et se reflètent.



Une spiritualité laïque au coeur de la vie

Le mouvement des EDLN, au cœur de son inspiration bouddhiste, comprend le besoin de sens comme un élan naturel de la jeunesse qu'il est bon d'explorer et de cultiver. Notre mouvement offre ainsi à chacune et chacun la possibilité de devenir un "éclaireur de l'invisible", un éclaireur de sa propre nature.

Dans notre scoutisme, le développement spirituel est proposé de façon laïque. Il n'est jamais lié à l'instruction de concepts ou de dogmes. La proposition spirituelle est liée aux

efforts que les jeunes souhaitent accomplir eux-mêmes pour comprendre le sens de leurs expériences de vie, à leur rythme et avec leurs mots. Les principes spirituels les accompagnent progressivement dans la construction de leur personnalité, dans l'ouverture à l'autre, et dans la compréhension de leur propre expérience. C'est pourquoi le développement spirituel vécu dans le scoutisme n'est jamais séparé des aspects de la vie quotidienne, mais en fait intimement partie.

L'unité dans la diversité

Les EDLN portent une vision d'unité dans la diversité. Les différentes traditions et religions partagent un fond commun éthique et spirituel dans une diversité d'expressions et de formes. La rencontre de l'autre, le dialogue inter-religieux et le respect de toutes ces formes d'expression sont pour nous une des clés d'un monde de paix.



Les trois apprentissages au coeur de la spiritualité des EDLN

La proposition spirituelle se base sur les aspects universels et non-confessionnels de la pratique du Dharma, appelés les "trois apprentissages", proposés de façon adaptée aux différentes tranches d'âge :

- Adopter une éthique de vie: dans notre quotidien scout, nous cultivons une discipline de vie et une éthique de santé. Cela se manifeste par une alimentation saine, locale et majoritairement végétale, une parole juste et non-violente, des relations saines, une sobriété dans l'usage des ressources et une volonté d'harmonie avec la Nature et les êtres vivants. Cette éthique contribue aux transformations nécessaires de nos sociétés face aux changements du vivant, notamment du climat et de la biodiversité.
- S'ouvrir à l'expérience de la pleine présence: La pleine présence, ou pleine conscience, consiste à découvrir une qualité d'ouverture et de discernement et de l'expérimenter en toute situation. Avec la nature comme lieu de pratique privilégié, les jeunes découvrent progressivement cette pratique de la présence et de l'attention. Elle permet une expérience directe des merveilles de la nature, à travers tous les sens, au-delà du bavardage mental.
- Comprendre profondément sa Nature et la nature: la pleine présence permet de découvrir sa nature intérieure et de faire l'expérience profonde de ses émotions, ce que je suis et ce que je vis. Cette compréhension libère des conditionnements, sources de mal-être, et permet de développer toutes les qualités inhérentes à notre nature intérieure. Elle s'expérimente d'abord au niveau conceptuel, puis elle devient plus directe et intuitive dans l'expérience de la pleine présence. Le regard extérieur s'affine et il en émerge une compréhension plus fine du monde et du vivant. Cette vue juste est le prélude à une action juste en lien avec la vie.

"Développons le respect pour tous les êtres vivants. Essayons de remplacer la violence et l'intolérance par la compréhension et la compassion. Et l'amour."

Jane Goodall



L'ouverture du coeur

La tradition du Bouddha considère que la nature fondamentale présente en chacune et chacun est emplie de bonté et d'empathie naturelles. Ainsi, découvrir et cultiver la qualité de son bon cœur, ouvert à l'autre et au monde, est synonyme de bien-être autant pour soi-même que pour autrui. Vivre ensemble et en harmonie, c'est considérer l'autre comme un autre soi. Tout cet apprentissage se résume en une phrase: "ne fais pas à l'autre ce que tu ne voudrais qu'il te soit fait". Très largement, le scoutisme des EDLN propose à ses membres de faire l'expérience de cette joie qu'apportent le respect de l'autre et de toute forme de vie.



Écologie

se relier à la nature



Les Éclaireuses et Éclaireurs de la Nature font confiance à la nature pour être une source d'inspiration et d'exploration pour des futur.e.s adultes engagé.e.s.

Notre monde est marqué par une destruction de plus en plus rapide des espaces naturels au profit de l'humain et par la création d'une société hors sol. Les activités scouts des EDLN offrent l'occasion de faire une pause, notamment numérique et de prendre le temps d'une respiration, pour s'éveiller à ce qui nous entoure et apprécier directement, par les sens, la nature comme champ d'expérience.

"La nature est à la fois un club, un laboratoire, et un temple."

Baden Powell



La nature, lieu d'émerveillement

La vie dans la nature est une source d'émerveillement pour toutes et tous. Par l'émerveillement, les Eclaireuses et Eclaireurs de la Nature encouragent une attitude de respect, d'intimité, de proximité, de curiosité et de gratitude vis-à-vis de la vie sous toutes ses formes. Chacune et chacun est amené.e à réaliser progressivement qu'il n'y a pas de

séparation réelle : je suis dans la nature, et la nature fait partie de moi.

À travers les activités proposées, les jeunes apprennent à cultiver la joie, à ouvrir leurs cœurs pour découvrir et rencontrer la diversité du vivant afin d'habiter avec la Nature : celle qui nous entoure et notre nature intérieure.

Via des jeux pédagogiques, des services quotidiens et la vie campée, les jeunes font l'expérience d'un quotidien plus sobre et respectueux. Ils redécouvrent alors les besoins essentiels : manger, boire, dormir, se protéger de la pluie et s'amuser ensemble.

"Une prise de conscience peut sortir d'un moment de calme où l'on aura pris le temps de découvrir et de contempler les merveilles de la nature. On prendra le temps de guetter les étoiles filantes dans la nuit d'été, de se sentir tout petit face à l'immensité de l'univers, le temps de sentir la majesté d'un paysage. Dans une conception holistique de l'éducation, le contact avec la nature permet de retourner à l'essentiel de l'existence".

Bureau Mondial du Scoutisme





La nature, notre mère nourricière

A l'heure où notre alimentation devient de plus en plus industrialisée et artificielle et où il devient difficile de savoir d'où vient exactement

"Il ne s'agit pas seulement de savoir : quelle planète laisserons-nous à nos enfants, mais aussi quels enfants laisserons-nous à notre planète ?".

Pierre Rabhi.

notre nourriture, nous proposons aux jeunes de redécouvrir un lien fondamental qui nous relie à la Terre. Nous apprenons à respecter la terre et notre corps en goûtant des aliments sains, le plus souvent possible issus d'une agriculture locale et biologique, fruits d'une harmonie entre la nature, le vivant et l'humain.



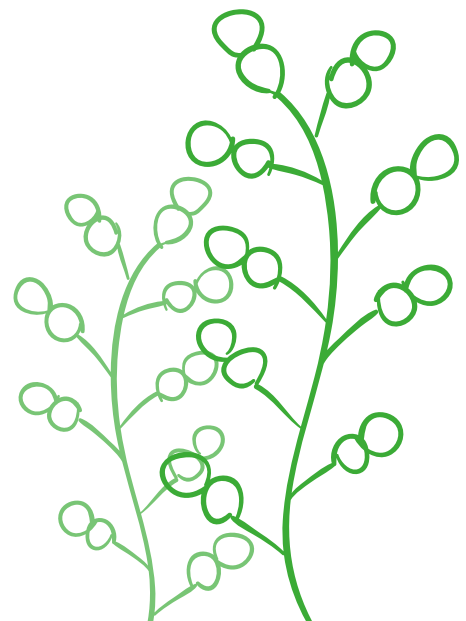
Se questionner et comprendre la nature

Pour connaître la nature, le mouvement propose aux enfants de l'association d'acquérir des connaissances concrètes sur les plantes, les animaux et plus largement sur le vivant. Graduellement, les EDLN favorisent aussi la compréhension des cycles naturels et des enjeux écologiques de notre civilisation tels que la perte de biodiversité, le changement climatique, les interdépendances et les limites planétaires.

Les transitions profondes essentielles à nos sociétés pour garantir un avenir souhaitable peuvent être source d'anxiété ou d'émotions fortes parfois difficiles à

vivre. Aux Éclaireuses et Éclaireurs de la Nature, les jeunes apprennent à les accueillir et sont accompagnés pour vivre le mieux possible ces émotions, notamment à travers la pratique de la Pleine Conscience et l'invitation à s'engager pour le vivant.

Ces compréhensions apportent une prise de conscience de l'état du monde et de la nécessaire sobriété dans notre relation à la nature dans le scoutisme et au-delà, dans notre quotidien. Nous expérimentons que l'on peut vivre heureux avec moins : une sobriété heureuse.





Nourrir notre engagement et nos actions

Les jeunes disposent d'un cadre pour faire résonner leurs aspirations, accompagner leur envie d'engagement, leur permettre de devenir actrices et acteurs du changement et encourager leur créativité afin d'imaginer de nouveaux modes de vie.

Les EDLN souhaitent faire vivre un scoutisme engagé à travers la solidarité, la camaraderie, le respect mutuel, et l'action collective en partenariat avec des associations œuvrant pour l'écologie afin d'imaginer et créer ensemble un monde meilleur. Les membres de l'association expérimentent la force du lien à travers l'écoute et l'entraide pour faire œuvre commune.

"Personne n'est trop petit pour avoir un impact et changer le monde."

Greta Thunberg

Le mouvement contribue à préserver ou restaurer les écosystèmes, quand cela est possible. Nous faisons de notre mieux pour limiter notre impact environnemental à travers le choix et le soin du matériel, des choix administratifs responsables, des transports repensés, une alimentation réfléchie et la sobriété numérique. La culture écologique forte de l'association essaime dans nos vies : les actions et les valeurs rayonnent à notre retour à la maison.

Les Eclaireuses et Eclaireurs de la Nature agissent en collectif et localement, à l'éducation de jeunes actrices et acteurs des transitions, porteurs de changements positifs pour le monde, la nature et le bien de tous les vivants.



Nous invitons toute personne se reconnaissant dans ce projet éducatif à nous rejoindre et à s'engager à nos côtés. Il y a une place pour chacune et chacun dans le scoutisme, tout au long de sa vie et à n'importe quel âge.