



Projet éducatif

des

Éclaireuses et Éclaireurs de la Nature



Éclaireurs de la Nature
Mouvement des Scouts bouddhistes de France

www.edln.org

info@edln.org

*Association loi 1901 reconnue d'intérêt général
agrée au titre de la Jeunesse et de l'éducation populaire*



Sommaire

Un mouvement de scoutisme acteur d'un esprit de sagesse et de non-violence	p. 3
1 – Grandir avec les éclaireurs	p. 4
2 – Éclairer sa propre nature	p. 6
3 – Se relier à la nature	p. 8
Rejoignez-nous!	p.10

Tous droits réservés © Éclaireuses et Éclaireurs de la Nature
Commission pédagogique des EDLN – 2^{ème} version – décembre 2013
Crédit photo: EDLN.



Un mouvement de scoutisme acteur d'un esprit de sagesse et de non-violence

L'association des Éclaireuses et Éclaireurs de la Nature (EDLN) est un mouvement de scoutisme. Il propose aux enfants et aux jeunes un cadre pour répondre à leur besoin de mieux se connaître, d'explorer le monde, de rêver, d'agir, de réussir leurs projets, de donner un sens à leur vie, de vivre ensemble.

Il propose aussi à des adultes bénévoles d'accompagner ces jeunes dans une relation éducative de confiance, en complément de leur éducation habituelle : famille, école, associations sportives ou artistiques.

Le mouvement des Éclaireuses et Éclaireurs de la Nature s'inspire des valeurs éthiques et spirituelles universelles de la tradition du Bouddha. Il met en œuvre cette inspiration en offrant à chacun de ses membres, jeunes et adultes, la possibilité d'explorer et de cultiver ses propres qualités.

Reconnaissant les forces vives, parfois d'indignation ou de rejet, mais aussi d'enthousiasme et de créativité propres à la jeunesse, notre mouvement se propose d'accompagner les jeunes vers la recherche de leur propre boussole intérieure, tournée vers une vie épanouie, des actes positifs, responsables, utiles à eux-mêmes, aux autres et au monde.



Les trois chapitres du projet éducatif des EDLN se basent sur les trois piliers fondateurs du mouvement :

- 1 – Le scoutisme
- 2 – Le bouddhisme
- 3 – L'écologie

Un jeune mouvement scout, qui s'inscrit dans une longue histoire...

Fondé en 2007, notre mouvement scout a été créé pour représenter le scoutisme d'inspiration bouddhiste en France, aux côtés des autres associations composant la Fédération du scoutisme français. Tout comme elles, notre mouvement se reconnaît pleinement dans les méthodes imaginées par Baden-Powell, fondateur du scoutisme en 1907.

...et qui se reconnaît pleinement dans la pédagogie actuelle du scoutisme.

Les Éclaireuses et Éclaireurs de la Nature adhèrent pleinement aux buts, principes et méthodes énoncés par l'Organisation mondiale du mouvement scout (OMMS) et travaillent en collaboration avec la Fédération du scoutisme français. Les EDLN s'engagent à pratiquer la méthode scoutie telle qu'elle est décrite dans les documents essentiels établis par le Bureau mondial du scoutisme.



1 - Grandir avec les éclaireurs

Les EDLN proposent à chaque enfant, chaque jeune de grandir avec le scoutisme en devenant une éclaireuse ou un éclaireur. Dans un premier temps, il s'agit d'une invitation, faite aux enfants et aux jeunes, à s'identifier à des aventuriers poursuivant une quête, un trésor. Mais le vrai trésor est au-delà de l'aventure symbolique : l'éclaireur est celui qui apprend à chercher son chemin, en coopération avec ceux qui l'entourent.

Dans un monde où le pessimisme ambiant gagne parfois du terrain, le scoutisme est un formidable moteur d'espoir !

Chercher son chemin

Nous proposons aux jeunes une "éducation libératrice", qui vise à exprimer les qualités déjà présentes chez le jeune plutôt qu'à les imprimer depuis l'extérieur. Nous faisons confiance au potentiel de chaque jeune et l'accompagnons dans le développement de ses propres qualités, par la prise d'initiative et de responsabilité. Les adultes accompagnateurs sont garants du cadre permettant de construire, avec les jeunes, le contenu qui leur est nécessaire pour progresser.



Dans un monde en perpétuel bouleversement, nous voulons aider chaque jeune à développer ses propres ressources, ses qualités intérieures, et à identifier par lui-même ce dont il a besoin pour continuer à s'épanouir. Baden-Powell, le fondateur du scoutisme, avait choisi comme emblème la fleur de lys, qui représentait le nord sur les

cartes anciennes. Chez les EDLN, nous faisons vivre ce symbole en invitant chaque jeune à prendre possession de son développement et à découvrir sa propre boussole intérieure, celle qui le guidera dans sa future vie d'adulte autonome et engagé dans la société.

Les EDLN se reconnaissent dans les trois principes fondamentaux du scoutisme : une relation saine à soi-même, une relation harmonieuse à l'autre, et une exploration de la dimension spirituelle de l'existence. Dans le scoutisme, nous considérons que la recherche de sens est une dimension essentielle de l'humain qui ne peut être ignorée.

Les quatre branches

(ou tranches d'âge)

- ✓ Les Voyageurs 8-11
- ✓ Les Vaillants 11-14
- ✓ Les Pionniers 14-16
- ✓ Les Compagnons 17-18

« Les connaissances qu'on a cherchées restent, celles qu'on n'a pas cherchées se perdent. »

Baden-Powell

Les six axes de développement

1. développement physique
2. développement intellectuel
3. développement affectif
4. développement social
5. développement spirituel
6. développement du caractère



Cheminer ensemble



De nos jours, l'approche individualiste de la vie prime trop souvent, et pourtant... quel bel élan nous offre la coopération ! La méthode scout nous offre des clés pour répondre à cet enjeu de société. La progression des jeunes commence ainsi par l'engagement volontaire à respecter une éthique et une charte de vie collective. Considérant cet engagement, la "promesse" scout, comme un point de départ, la variété des expériences vécues par le jeune lui permet de développer progressivement une discipline intérieure favorisant un épanouissement collectif, en s'appuyant sur la complémentarité de tous.

A ce titre, la différence de sexe étant vue comme une richesse et non un clivage, nous éduquons dans la mixité les garçons et filles, dans un même souhait d'auto-émancipation. Nous sommes profondément convaincus que chaque enfant, chaque jeune, quel que soit son genre, son milieu d'origine, son vécu, ses possibilités, a quelque chose d'exceptionnel en lui qui peut être mis au service de tous, et qui n'attend que d'être révélé. Pour accompagner cette émergence, l'éducateur construit une relation de confiance avec les jeunes autour des trois dynamiques suivantes :

- ✓ **Écouter et dialoguer** : chaque jeune fait l'objet d'une attention particulière quant à ses questionnements, ses craintes, ses besoins et ses désirs. Pour garantir ce dialogue privilégié, le chef scout adapte sa posture à la variété des situations vécues. Parfois perçu comme un modèle, un expert sur un domaine précis, c'est surtout en tant que grand frère ou grande sœur que l'éducateur se positionne, à l'écoute, partageant les aventures et le quotidien des enfants et des jeunes. Il est amené aussi à intervenir pour rappeler le cadre dans lequel se construit la vie de la tribu.
- ✓ **Vivre en coopération** : la vie chez les EDLN est construite sur le modèle d'une "république d'enfants", où chacun est consulté pour gérer la vie quotidienne et l'aventure de la tribu. Le système d'équipe permet à chacun de prendre son rôle et ses responsabilités et de les expérimenter au sein du groupe. Dans ce cadre attrayant, les jeunes font aussi l'expérience de l'engagement et de la responsabilité collective, en s'impliquant dans des projets utiles à la société.
- ✓ **Apprendre par l'expérience** : les activités et les jeux que nous vivons sont autant de moyens de proposer des expériences qui enrichissent et transforment intérieurement. Chaque activité est réfléchiée en fonction de l'intérêt pédagogique qu'elle comporte et de sa pertinence au regard des besoins des jeunes que nous accueillons.

Un mouvement ouvert à tous

L'association est ouverte à tous, enfants, jeunes et adultes, sans distinction de culture, d'origine sociale ou de croyance.

Les sept éléments de la méthode scout

1. l'éthique et la promesse
2. l'éducation par l'action
3. le système d'équipe
4. le cadre symbolique
5. la vie dans la nature
6. la progression personnelle
7. la relation éducative

Cheminer dans le monde

Les éclaireuses et éclaireurs se retrouvent régulièrement lors de grands rassemblements nationaux, que nous organisons ou auxquels nous participons. Les EDLN sont aussi partenaires de la fraternité du scoutisme mondial. En devenant "éclaireur de paix", et en rejoignant cette fraternité mondiale, les enfants et les jeunes se construisent en tant que citoyens du monde, conformément au vœu de paix universelle formulé par Baden-Powell.

2 - Éclairer sa propre nature



Dans son ensemble, la société française connaît depuis plusieurs décennies un déclin religieux, tout en manifestant parfois un intérêt soutenu pour la spiritualité. L'évolution de notre société moderne, développant sans cesse technologie et confort matériel, provoque dans le même temps le sentiment d'une "perte de sens", l'absence de sens profond donné à la vie. Dans ce contexte, la quête de l'épanouissement et du bonheur perd de son importance dans le cheminement de l'être humain en général, et dans l'éducation des enfants en particulier. Aujourd'hui plus que jamais, notre monde a besoin d'évoluer et sa jeunesse en est l'avenir. Mais tout changement extérieur véritable ne peut advenir sans changement intérieur.

« Faites constamment aux autres le bien que vous aimeriez recevoir. »

le Dalai - lama

La spiritualité laïque au cœur de la vie

Le mouvement des EDLN, au cœur de son inspiration bouddhiste, comprend ce besoin de sens comme un élan naturel de la jeunesse qu'il est bon d'explorer et de cultiver. Notre mouvement offre ainsi à chacun la possibilité de devenir un « éclaireur de l'invisible », un éclaireur de sa propre nature.

Dans notre scoutisme, le développement spirituel est proposé de façon laïque. Il n'est jamais lié à l'instruction de concepts ou de dogmes. La proposition spirituelle sera liée aux efforts que les jeunes souhaitent accomplir eux-mêmes pour comprendre le sens de leurs expériences de vie, à leur rythme et avec leurs mots. C'est pourquoi le développement spirituel vécu au sein du scoutisme n'est jamais séparé des aspects de la vie quotidienne, mais en fait intimement partie.

L'unité dans la diversité

Les EDLN portent haut et fort une vision d'unité dans la diversité des différentes traditions et religions authentiques : toutes partagent un fond commun éthique et spirituel dans une diversité d'expressions et de formes. La rencontre de l'autre, le dialogue inter-religieux et le respect de toutes ses formes d'expression sont pour nous la clé d'un monde de paix.

Le cœur de l'inspiration des EDLN



Le mouvement des EDLN puise sa source spirituelle au cœur du bouddhisme, un enseignement non-confessionnel et non-dogmatique nommé « Dharma », transmis par le Bouddha il y a 2500 ans. Il enseigne comment se libérer des conditionnements et des illusions, sources de disharmonie et de souffrance, et comment réaliser notre nature profonde, source d'harmonie et de bonheur. La tradition du Bouddha nous enseigne ainsi que toutes les qualités de bonté et de sagesse sont au cœur de chacun. L'éducation essentielle commence donc par apprendre à découvrir et à se connecter à ses propres ressources afin de pouvoir les faire rayonner dans tous les aspects de sa vie.

C'est ainsi que le nom de notre mouvement « Éclaireuses et Éclaireurs de la Nature », ne renvoie pas simplement à la "nature" des forêts et des bois. Il renvoie aussi à la "Nature" profonde de chacun, source de bonheur.



La proposition spirituelle au cœur des EDLN



Les principes spirituels proposés au sein de notre scoutisme suivent la progression naturelle des enfants et adolescents tout au long de leur parcours. Ils les accompagnent progressivement dans la construction de leur personnalité, dans l'ouverture à l'autre, et dans la compréhension de leur propre expérience. Cette proposition se base sur les aspects universels et non-confessionnels de la pratique du Dharma, appelés les "trois apprentissages", proposés de façon adaptée aux différentes tranches d'âge:

- ✓ **Adopter une éthique de vie:** nous appuyons notre quotidien scout sur une discipline de vie qui sera comprise dans une perspective de "santé" (cultiver ce qui m'est favorable, abandonner ce qui m'est nuisible) plutôt que "juridique" (devoir faire ceci, ne pas devoir faire cela). L'éthique des EDLN est au sens large l'apprentissage d'une vie saine fondée sur le développement de la bonté et de l'épanouissement de chacun. C'est la découverte de principes d'harmonie, tant au niveau individuel qu'au niveau relationnel.
- ✓ **S'ouvrir à l'expérience de la pleine présence:** les jeunes pourront découvrir progressivement la pratique de la présence et de l'attention, autant à ce qu'ils font qu'au monde qui les entoure. Elle permet de révéler une qualité d'expérience directe, reliée aux sens, au-delà du bavardage mental. La pleine présence consiste à découvrir cette qualité d'ouverture et de discernement et de l'expérimenter en toute situation.
- ✓ **Comprendre sa nature profonde:** apprendre à se découvrir et à se connaître soi-même, c'est faire l'expérience profonde de ce que je suis et ce que je vis. Cette compréhension libère des conditionnements, sources de mal-être, et permet de développer toutes les qualités inhérentes à notre nature. Cette compréhension se situe d'abord au niveau conceptuel, puis elle devient plus directe et intuitive dans l'expérience de la pleine présence.

Cultiver la qualité de son bon cœur

La tradition du Bouddha considère que la nature fondamentale présente en chacun est emplie de bonté et d'empathie naturelles. Ainsi découvrir et cultiver la qualité de son bon cœur, ouvert à l'autre et au monde, est synonyme de bien-être autant pour soi-même que pour autrui. Vivre ensemble et en harmonie, c'est considérer l'autre comme un autre moi-même. Tout cet apprentissage se résume en une phrase, la règle d'or qu'adoptent les EDLN: « Ne fais pas à l'autre ce que tu ne voudrais qu'il te soit fait ». Très largement, notre scoutisme propose à chacun de ses membres de faire l'expérience de cette joie qu'apporte le respect de l'autre, et le respect de toute forme de vie.

*« La meilleure manière
d'atteindre le bonheur
est de le donner aux
autres. »*

Baden-Powell

3 - Se relier à la nature



Notre monde est marqué par une destruction de plus en plus rapide des espaces naturels au profit de l'humain. Dans cette course effrénée à la technologie, « bon serviteur mais mauvais maître », et à l'exploitation des ressources, qui construit des humains "hors-sol" et détruit des écosystèmes, la nature représente plus que jamais pour les enfants et les jeunes un champ essentiel d'expérience de la vie. Nos activités de vie en pleine nature nous offrent l'occasion de faire une "pause technologique", de prendre le temps d'une respiration pour apprécier un contact direct avec le monde.

« La nature est à la fois un club, un laboratoire, et un temple. »

Baden Powell

Dans le scoutisme que nous proposons, nous faisons confiance à la nature comme source d'inspiration et d'exploration pour des futurs adultes engagés dans leur monde, vivant dans une relation de respect et d'intimité avec leur environnement. Les jeux et la vie en plein-air, les constructions dans les bois, le jardinage, mais aussi la multitude d'expériences sensorielles que nous vivons dans la nature nous invitent à renouer avec elle et finalement, à réaliser que nous n'en sommes jamais séparés.

La nature, lieu d'émerveillement

La nature est le cadre privilégié des activités de scoutisme. Elle représente un domaine d'enchantement pour chaque jeune et chaque adulte. Nous proposons aux enfants et aux jeunes de découvrir la beauté de la nature et d'y camper de manière respectueuse. Par cette attitude de respect, de proximité et de gratitude vis-à-vis de la vie sous toutes ses formes, chacun est amené à réaliser progressivement qu'il n'y a pas de séparation réelle : je suis dans la nature, et la nature fait partie de moi.

« Une prise de conscience peut sortir d'un moment de calme où l'on aura pris le temps de découvrir et de contempler les merveilles de la nature. On prendra le temps de guetter les étoiles filantes dans la nuit d'été, de se sentir tout petit face à l'immensité de l'univers, le temps de sentir la majesté d'un paysage. Dans une conception holistique de l'éducation, le contact avec la nature permet de retourner à l'essentiel de l'existence. »

Bureau mondial du scoutisme



La nature, école de la simplicité

Le scoutisme est une "école buissonnière" où chaque jeune apprend les vertus de la sobriété heureuse et de la simplicité. Les jeunes, en se réunissant dans les bois, font une parenthèse dans leur vie bien remplie pour prendre le temps de construire collectivement une société fraternelle. Loin des turpitudes du quotidien, ils redécouvrent alors les besoins essentiels, ce qui est vraiment important pour eux : manger, boire, dormir, se protéger de la pluie, s'amuser ensemble, mais aussi la solidarité et la camaraderie, le respect mutuel, l'action collective.



La nature, notre mère nourricière



A l'heure où l'alimentation donnée aux enfants devient de plus en plus industrialisée et artificielle et où il devient difficile de savoir d'où vient exactement notre nourriture, nous proposons aux jeunes de redécouvrir un lien fondamental qui nous relie à la Terre : elle est notre mère nourricière. A travers des activités variées telles que la mise en place de potagers, ou le soin d'animaux de ferme, nous redécouvrons ce précieux lien avec la nature. Nous apprenons à respecter la terre et notre corps en goûtant des aliments sains, le plus souvent possible issus d'une agriculture locale et biologique, fruits d'une harmonie constructive entre la nature et l'humain.

La nature nourrit notre engagement

Nous expérimentons l'agro-écologie par le potager du groupe local ou lors des camps. C'est pour nous le "terreau" dans lequel une conscience respectueuse à l'égard du vivant germe naturellement. Nous inscrivons ainsi dans la démarche des groupes locaux, qu'ils soient ruraux ou urbains, la volonté d'agir localement en partenariat avec des associations défendant l'écologie sous toutes ses formes : naturelle, mais aussi humaine, sociale, ou économique.

Il nous tient à cœur d'aider les jeunes à construire un esprit civique actif, contribuant au bien commun, au rapprochement, à la rencontre de tous, à la fraternité et à la solidarité. En résumé, participer à la construction de jeunes porteurs d'un changement positif pour le monde, la nature et pour le bien de tous les vivants.

« Il ne s'agit pas seulement de savoir quelle planète laisserons-nous à nos enfants, mais aussi quels enfants laisserons-nous à notre planète ? »

*Pierre Rabhi
parrain des EDLN*



Rejoignez-nous !



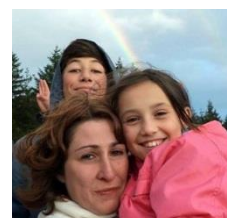
Nous invitons toute personne se reconnaissant dans ce projet éducatif à nous rejoindre et à s'engager à nos côtés. Il y a une place pour chacun dans le scoutisme, tout au long de la vie.

Un mouvement déclaré

L'encadrement et la direction des activités sont déclarés et assurés dans le cadre de la législation française relative à la protection des mineurs.

Familles

Notre mouvement est ouvert à tous. Nos animateurs(trices) et directeurs(trices) sont formés pour accompagner vos enfants dans leur épanouissement personnel, leur faire vivre des belles aventures et pour garantir le cadre et leur équilibre physique, affectif et moral. Parents, vous pourrez aussi participer et lier de belles amitiés au sein du groupe local de votre enfant. Rejoignez-nous !



Jeunes adultes



Nos groupes locaux et nos camps d'été se réalisent grâce à la bonne volonté de nos animateurs et animatrices bénévoles, qui ont choisi de s'engager pour l'éducation de la jeunesse et pour participer à la construction d'un monde meilleur. Nous sommes prêts à t'aider à trouver ta place parmi nous et nous t'accompagnerons dans ta formation de chef ou cheftaine scout(e). L'expérience des camps et des groupes locaux est une aventure extraordinaire ! Rejoins-nous !

Amis, sympathisants

Chacun peut trouver sa place dans notre mouvement scout. Nous avons toujours besoin d'aide, pour nos grands projets ou simplement pour la gestion courante de l'association. Si vous possédez des compétences que vous souhaiteriez mettre à disposition du mouvement, vous pourrez intégrer une équipe dynamique et conviviale. Rejoignez-nous !



Communautés bouddhistes

Le mouvement des EDLN est membre de l'Union bouddhiste de France. Il est le représentant français de la World buddhist scout brotherhood (WBSB). Nous invitons toutes les communautés bouddhistes à participer à la construction du scoutisme bouddhiste français en établissant un partenariat avec les Éclaireuses et Éclaireurs de la Nature. Rejoignez-nous !

Associations et organismes institutionnels

Nous appelons chaque association et organisme institutionnel œuvrant pour l'écologie, l'éducation ou la solidarité à nous rejoindre en tant que partenaire, dans un esprit de rencontre, de respect mutuel et de soutien réciproque. Rejoignez-nous !